



3

Je ne vais pas chercher mes enfants à l'école

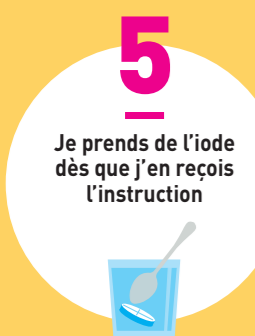
Restez à l'abri. À l'école, vos enfants sont protégés par les enseignants.



4

Je limite mes communications téléphoniques

Ne saturez pas les réseaux de communication. Ils sont nécessaires à l'organisation des secours et à la transmission d'informations.



5

Je prends de l'iode dès que j'en reçois l'instruction

La dose d'iode stable doit être prise uniquement et immédiatement à la demande du préfet (suivez la posologie, voir page intérieure).



6

Je me prépare à une éventuelle évacuation

Munissez-vous du kit d'urgence que vous aurez préparé au préalable : il comprend en particulier vos papiers personnels, vos éventuels traitements médicaux, des vêtements, de la nourriture et de la boisson. Lors de l'évacuation, respectez les consignes de circulation.

L'ALERTE PAR AUTOMATE D'APPELS TÉLÉPHONIQUES



En cas d'alerte nucléaire, en plus de la sirène, un message vocal est envoyé par un automate d'appel aux habitants situés à proximité immédiate de la centrale nucléaire. Il faut alors se mettre à l'abri et se tenir informé.



En savoir plus sur la préparation du kit d'urgence et le plan familial de mise en sûreté :

www.risques.gouv.fr et site internet de votre préfecture

En partenariat avec



En partenariat avec



QUI SONT LES ACTEURS DE LA PROTECTION ET DE L'INFORMATION DES PERSONNES ?

EDF est le premier responsable de la sûreté de ses centrales nucléaires. De la conception à l'exploitation de ses installations, EDF met en œuvre toutes les dispositions techniques, humaines et organisationnelles pour prévenir les accidents.

L'Autorité de sûreté nucléaire (ASN), autorité administrative indépendante, assure, au nom de l'État, le contrôle de la sûreté nucléaire et de la radioprotection. Elle informe le public et contribue à des choix de société éclairés. En situation d'urgence, l'ASN conseille les pouvoirs publics en matière de protection des personnes et de l'environnement. L'ASN s'appuie sur l'expertise de l'Institut de radioprotection et de sûreté nucléaire (IRSN).

Le préfet est le représentant de l'État dans le département. En cas d'alerte nucléaire, en tant que directeur des opérations, il décide des actions de protection de la population (mise à l'abri, évacuation, ingestion de comprimés d'iode, interdictions alimentaires, etc.).

Le maire est le premier responsable de la sécurité civile dans sa commune. En cas d'alerte nucléaire, il agit sous la direction du préfet dans le cadre de son Plan communal de sauvegarde (PCS).

Les commissions locales d'information (CLI) sont des assemblées pluralistes qui ont une mission de suivi, d'information et de concertation en matière de sûreté nucléaire et de radioprotection. Elles assurent une large diffusion des résultats de leurs travaux auprès du public. Une CLI est établie auprès de chaque centrale nucléaire.

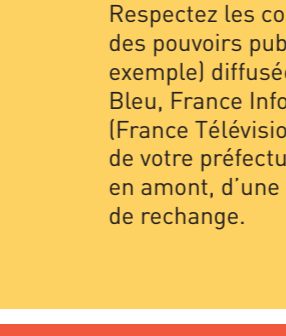
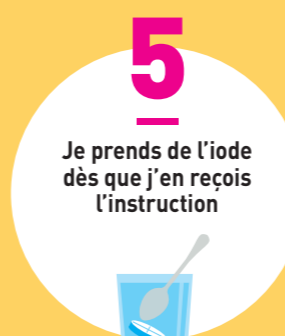
POUR EN SAVOIR PLUS

- > www.edf.fr
- > www.sante.gouv.fr

alerte nucléaire je sais quoi faire !

Vous entendez le signal d'alerte de la sirène, vous recevez une alerte sur votre téléphone

6 RÉFLEXES POUR BIEN RÉAGIR



Rejoignez sans délai un bâtiment en dur. Si vous êtes déjà dans un bâtiment, isolez-vous de l'extérieur : fermez portes et fenêtres et coupez la ventilation. Si vos enfants sont à l'école au moment de l'alerte, ils seront mis à l'abri par les enseignants.

Respectez les consignes de protection des pouvoirs publics (prise d'iode par exemple) diffusées par la radio (France Bleu, France Info, etc.), la télévision (France Télévisions) et le site internet de votre préfecture. Pensez à vous doter, en amont, d'une radio à pile et de piles de rechange.

alerte nucléaire je sais quoi faire !

Quel comportement adopter ?

Pourquoi une alerte nucléaire ?

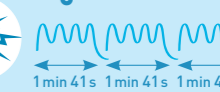
L'alerte est déclenchée quand un événement dans une centrale nucléaire est susceptible d'entraîner des rejets radioactifs et d'avoir des conséquences sur la population présente à proximité.

L'ALERTE PAR LA SIRÈNE

La sirène diffuse le signal national d'alerte commun à tous les types de risques : un son montant et descendant composé de trois séquences d'1 minute et 41 secondes séparées par un intervalle de 5 secondes. Elle vous signale un danger imminent, il faut alors se mettre à l'abri dans un bâtiment en dur et se tenir informé du comportement à adopter.



Signal d'alerte



3 x 1 min 41 s

552 081 317 RCS Paris - Réalisation L.J. Communication/BRIEF - AFF DEPL 2019
PEFC 10-31-1668 / Certifié PEFC
Ne pas jeter sur la voie publique