



# Golfech 2023

**Rapport annuel d'information  
du public relatif aux installations  
nucléaires du site de Golfech**

Ce rapport est rédigé au titre des articles  
L125-15 et L125-16 du code de  
l'environnement

# Introduction



Tout exploitant d'une installation nucléaire de base (**INB**) établit chaque année un rapport destiné à informer le public quant aux activités qui y sont menées.

Les réacteurs nucléaires sont définis comme des INB selon l'article L.593-2 du code de l'environnement.

Ces installations sont autorisées par décret pris après avis de l'Autorité de sûreté nucléaire (**ASN**) et après enquête publique. Leur conception, construction, fonctionnement et démantèlement sont réglementés avec pour objectif de prévenir et limiter les risques et inconvénients que l'installation peut présenter pour les intérêts mentionnés à l'article L. 593-1 du code de l'environnement.

Conformément à l'article L. 125-15 du code de l'environnement, EDF exploitant des INB sur le site de Golfech a établi le présent rapport concernant :

- **1** - Les dispositions prises pour prévenir ou limiter les risques et inconvénients que l'installation peut présenter pour les intérêts mentionnés à l'article L. 593-1 ;
- **2** - Les incidents et accidents, soumis à obligation de déclaration en application de l'article L. 591-5, survenus dans le périmètre de l'installation ainsi que les mesures prises pour en limiter le développement et les conséquences sur la santé des personnes et l'environnement ;
- **3** - La nature et les résultats des mesures des rejets radioactifs et non radioactifs de l'installation dans l'environnement ;
- **4** - La nature et la quantité de déchets entreposés dans le périmètre de l'installation ainsi que les mesures prises pour en limiter le volume et les effets sur la santé et sur l'environnement, en particulier sur les sols et les eaux.

Conformément à l'article L. 125-16 du code de l'environnement, le rapport est soumis à la Commission santé, sécurité et conditions de travail (**CSSCT**) du Comité social et économique (**CSE**) de l'INB qui peut formuler des recommandations. Ces recommandations sont, le cas échéant, annexées au document aux fins de publication et de transmission.

Le rapport est rendu public. Il est également transmis à la Commission locale d'information (CLI) et au Haut comité pour la transparence et l'information sur la sécurité nucléaire (HCTISN).



**INB / ASN / CSE**

→ voir le glossaire p.47



# Sommaire

<b>1</b>	<b>Les installations nucléaires de Golfech</b> .....	p 4	<b>2.4</b>	<b>Les réexamens périodiques</b> .....	p 23
<b>2</b>	<b>La prévention et la limitation des risques et inconvénients</b> .....	p 6	<b>2.5</b>	<b>Les contrôles</b> .....	p 25
■	<b>2.1 Définitions et objectif : risques, inconvénients, intérêts protégés</b> .....	p 6	2.5.1	Les contrôles internes .....	p 25
■	<b>2.2 La prévention et la limitation des risques</b> .....	p 7	2.5.2	Les contrôles externes .....	p 26
2.2.1	La sûreté nucléaire .....	p 7	■	<b>2.6 Les actions d'amélioration</b> .....	p 27
2.2.2	La maîtrise du risque incendie en lien avec les services départementaux d'incendie et de secours .....	p 8	2.6.1	La formation pour renforcer les compétences .....	p 27
2.2.3	La maîtrise des risques liés à l'utilisation des fluides industriels .....	p 10	2.6.2	Les procédures administratives menées en 2023 .....	p 27
2.2.4	Les évaluations complémentaires de sûreté à la suite de l'accident de Fukushima .....	p 11	<b>3</b>	<b>La radioprotection des intervenants</b> .....	p 28
2.2.5	Le phénomène de corrosion sous contrainte (CSC) détecté sur des portions de tuyauteries de circuits auxiliaires du circuit primaire principal de plusieurs réacteurs nucléaires .....	p 13	<b>4</b>	<b>Les incidents et accidents survenus sur les installations en 2023</b> .....	p 30
2.2.6	L'organisation de la crise .....	p 14	<b>5</b>	<b>La nature et les résultats du contrôle des rejets</b> .....	p 33
■	<b>2.3 La prévention et la limitation des inconvénients</b> .....	p 16	■	<b>5.1 Les rejets d'effluents radioactifs</b> .....	p 33
2.3.1	Les impacts : prélèvements et rejets .....	p 16	5.1.1	Les rejets d'effluents radioactifs liquides .....	p 33
2.3.1.1	Les rejets d'effluents radioactifs liquides .....	p 16	5.1.2	Les rejets d'effluents radioactifs gazeux .....	p 35
2.3.1.2	Les rejets d'effluents radioactifs gazeux .....	p 17	■	<b>5.2 Les rejets d'effluents non radioactifs</b> .....	p 35
2.3.1.3	Les rejets chimiques .....	p 17	5.2.1	Les rejets d'effluents chimiques .....	p 35
2.3.1.4	Les rejets thermiques .....	p 18	5.2.2	Les rejets thermiques .....	p 36
2.3.1.5	Les rejets et prises d'eau .....	p 18	<b>6</b>	<b>La gestion des déchets</b> .....	p 38
2.3.1.6	La surveillance des rejets et de l'environnement .....	p 19	■	<b>6.1 Les déchets radioactifs</b> .....	p 38
2.3.2	Les nuisances .....	p 20	■	<b>6.2 Les déchets non radioactifs</b> .....	p 42
			<b>7</b>	<b>Les actions en matière de transparence et d'information</b> .....	p 44
				<b>Conclusion</b> .....	p 46
				<b>Glossaire</b> .....	p 47
				<b>Recommandations du CSE</b> .....	p 48



# 1

## Les installations nucléaires de Golfech

Le site de Golfech est situé sur la commune de Golfech (département du Tarn-et-Garonne) entre Toulouse et Agen. Il occupe une superficie de 220 hectares, sur la rive droite de la Garonne. Les premiers travaux de construction ont eu lieu à partir de 1982 sur une zone choisie pour ses caractéristiques géologiques.



Les installations de Golfech regroupent deux unités de production d'électricité en fonctionnement :

- une unité de la filière à eau sous pression (REP) d'une puissance de 1 300 mégawatts électriques refroidie par l'eau de la Garonne : Golfech 1, mise en service en 1991. Ce réacteur constitue l'installation nucléaire de base (INB) n° 135 ;
- une unité de la filière à eau sous pression (REP) d'une puissance de 1 300 mégawatts électriques refroidie par l'eau de la Garonne : Golfech 2, mise en service en 1994. Ce réacteur constitue l'installation nucléaire de base (INB) n° 142.

Le centre nucléaire de production d'électricité (CNPE) de Golfech emploie plus de 1 000 salariés d'EDF et d'entreprises partenaires, et fait intervenir jusqu'à 2 000 intervenants supplémentaires, pour réaliser les travaux lors des arrêts pour maintenance des unités.

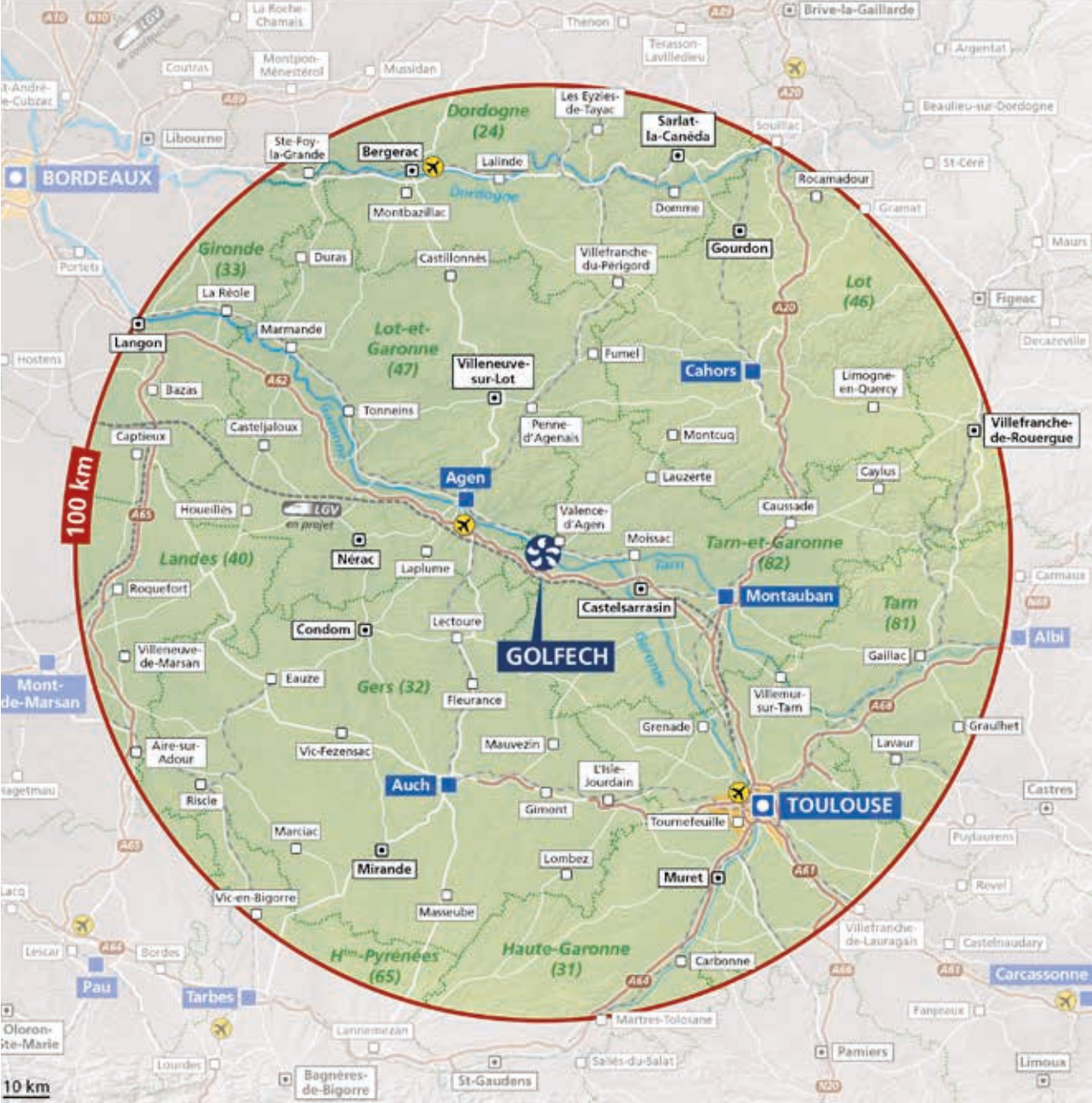


**CNPE**

→ voir le glossaire p.47



# LOCALISATION



- Préfecture de région
- Préfecture départementale
- Sous-préfecture
- Autre ville



# 2

## La prévention et la limitation des risques et inconvénients

### 2.1

### Définitions et objectif : risques, inconvénients, intérêts protégés

**Ce rapport a notamment pour objectif de présenter « les dispositions prises pour prévenir ou limiter les risques et inconvénients que l'installation peut présenter pour les intérêts mentionnés à l'article L. 593-1 » (article L. 125-15 du code de l'environnement). Les intérêts protégés sont la sécurité, la santé et la salubrité publiques ainsi que la protection de la nature et de l'environnement.**

Le décret autorisant la création d'une installation nucléaire ne peut être délivré que si l'exploitant démontre que les dispositions techniques ou d'organisation prises ou envisagées aux stades de la conception, de la construction et du fonctionnement, ainsi que les principes généraux proposés pour le démantèlement sont de nature à prévenir ou à limiter de manière suffisante les risques ou inconvénients que l'installation présente pour les intérêts protégés. L'objectif est d'atteindre, compte tenu de l'état des connaissances, des pratiques et de la vulnérabilité de l'environnement, un niveau des risques et inconvénients aussi faible que possible dans des conditions économiquement acceptables.

Pour atteindre un niveau de risques aussi faible que possible, l'exploitant prévoit des mesures prises pour prévenir ces risques et des mesures propres à limiter la probabilité des accidents et leurs effets. Cette démonstration de la maîtrise des risques est portée par le rapport de sûreté.

Pour atteindre un niveau d'inconvénients aussi faible que possible, l'exploitant prévoit des mesures pour éviter ces inconvénients ou, à défaut, des mesures visant à les réduire ou les compenser. Les inconvénients incluent, d'une part les impacts occasionnés par l'installation sur la santé du public et l'environnement du fait des prélèvements d'eau et rejets, et d'autre part, les nuisances qu'elle peut engendrer, notamment par la dispersion de micro-organismes pathogènes, les bruits et vibrations, les odeurs ou l'envol de poussières. La démonstration de la maîtrise des inconvénients est portée par l'étude d'impact.

## 2.2

# La prévention et la limitation des risques

### 2.2.1 La sûreté nucléaire

La priorité d'EDF est d'assurer la sûreté nucléaire, en garantissant le confinement de la matière radioactive. La mise en œuvre des dispositions décrites dans le paragraphe ci-dessous (La sûreté nucléaire) permet la protection des populations. Par ailleurs, EDF apporte sa contribution à la sensibilisation du public aux risques, en particulier au travers de campagnes de renouvellement des comprimés d'iode auprès des riverains, organisées par les pouvoirs publics.

La sûreté nucléaire est l'ensemble des dispositions techniques et des mesures d'organisation relatives à la conception, à la construction, au fonctionnement, à l'arrêt et au démantèlement des installations nucléaires de base ainsi qu'au transport des substances radioactives, prises en vue de prévenir les accidents ou d'en limiter les effets. Ces dispositions et mesures, intégrées à la conception et la construction, sont renforcées et améliorées tout au long de l'exploitation de l'installation nucléaire.

#### LES QUATRE FONCTIONS DE LA DÉMONSTRATION DE SÛRETÉ NUCLÉAIRE :

- contrôler et maîtriser à tout instant la puissance des réacteurs ;
- refroidir le combustible en fonction de l'énergie produite grâce aux systèmes prévus en redondance pour pallier les défaillances ;
- confiner les produits radioactifs derrière trois barrières successives ;
- assurer la protection des personnes et de l'environnement contre les rayonnements ionisants.

Ces « barrières de sûreté » sont des obstacles physiques à la dispersion des produits radioactifs dans l'environnement. Les sources des produits radioactifs ont des origines diverses, dont l'une d'elle est le combustible placé dans le cœur du réacteur. Les trois barrières physiques qui séparent le combustible de l'atmosphère sont :

- la gaine du combustible ;
- le circuit primaire ;
- l'enceinte de confinement en béton du bâtiment réacteur.

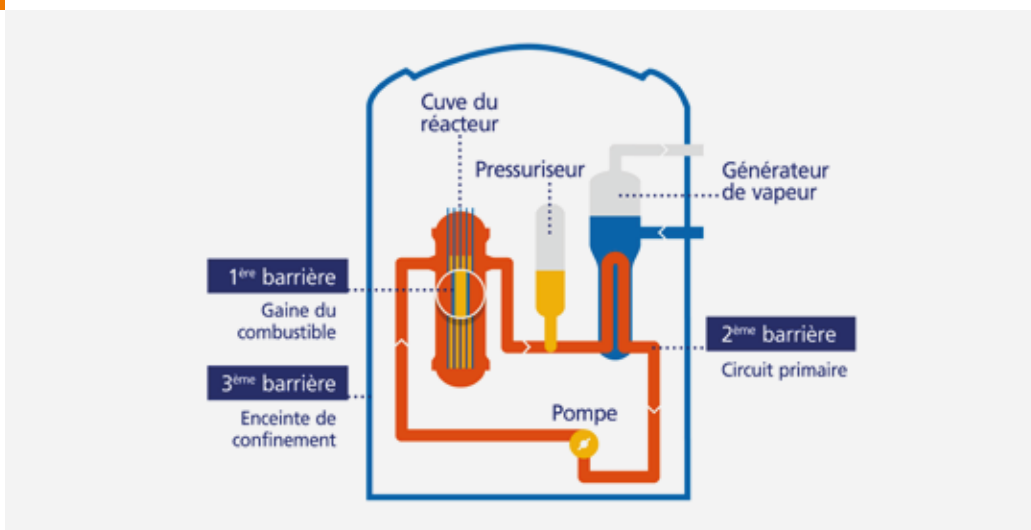
L'étanchéité de ces barrières est mesurée en permanence pendant le fonctionnement de l'installation, et fait l'objet d'essais périodiques. Les critères à satisfaire sont inscrits dans le référentiel de sûreté (voir page 8 les règles d'exploitation strictes et rigoureuses) approuvé par l'Autorité de sûreté nucléaire (ASN).

#### LA SÛRETÉ NUCLÉAIRE REPOSE ÉGALEMENT SUR DEUX PRINCIPES MAJEURS :

- la « défense en profondeur », qui consiste à installer plusieurs lignes de défenses successives contre les défaillances possibles des matériels et des hommes ;
- la « redondance des circuits », qui repose sur la duplication des systèmes de sûreté pour disposer toujours d'un matériel disponible pour conduire l'installation.



### LES TROIS BARRIÈRES DE SÛRETÉ



## ENFIN, L'EXIGENCE EN MATIÈRE DE SÛRETÉ NUCLÉAIRE S'APPUIE SUR PLUSIEURS FONDAMENTAUX, NOTAMMENT :

- la robustesse de la conception des installations ;
- la qualité de l'exploitation grâce à un personnel formé en permanence, grâce aux organisations et à l'application de procédures strictes (à l'image de ce que font d'autres industries de pointe), grâce enfin à la « culture de sûreté », véritable état d'esprit conditionnant les attitudes et les pratiques.

Cette « culture de sûreté » est notamment développée par la formation et l'entraînement du personnel EDF et des entreprises prestataires amenées à intervenir sur les installations.

Pour conserver en permanence les meilleures performances en matière de sûreté nucléaire, les centrales ont mis en place un contrôle interne présent à tous les niveaux.

Pour assurer la mission interne de vérification, le directeur du CNPE (Centre nucléaire de production d'électricité) s'appuie sur une structure sûreté qualité, constituée d'une direction et d'un service sûreté qualité.

Ce service comprend des ingénieurs sûreté, des auditeurs et des chargés de mission qui assurent, dans le domaine de la sûreté et de la qualité, les missions relevant de la vérification, de l'analyse et du conseil-assistance auprès des services opérationnels.

Par ailleurs, les installations nucléaires sont soumises au contrôle de l'ASN. Celle-ci, compétente pour autoriser la mise en service d'une centrale nucléaire, veille également au respect des dispositions tendant à la protection des intérêts et en premier lieu aux règles de sûreté nucléaire et de radioprotection, en cours de fonctionnement et de démantèlement.

### DES RÈGLES D'EXPLOITATION STRICTES ET RIGOUREUSES

L'exploitation des réacteurs nucléaires en fonctionnement est régie par un ensemble de textes, appelé le « référentiel », décrivant tant la conception de l'installation que les exigences de conduite et de contrôle. Sans être exhaustif, les documents majeurs de ce référentiel sont :

- **le rapport de sûreté (RDS)** qui recense les risques auxquels l'installation peut exposer, directement ou indirectement, les intérêts mentionnés à l'article L. 593-1, que la cause soit interne ou externe à l'installation ;
- **les règles générales d'exploitation (RGE)** qui précisent les spécifications techniques à respecter, les essais périodiques à effectuer et la conduite à tenir en cas d'incident ou d'accident. Elles tiennent compte de l'état de l'installation et certaines d'entre elles sont approuvées par l'ASN :
  - **les spécifications techniques d'exploitation** listent les matériels devant être disponibles pour exploiter l'installation et décrivent la conduite à tenir en cas d'indisponibilité de l'un d'eux ;

- **le programme d'essais périodiques** à réaliser pour chaque matériel nécessaire à la sûreté et les critères à satisfaire pour s'assurer de leur bon fonctionnement ;
- l'ensemble des **procédures à suivre en cas d'incident ou d'accident** pour la conduite de l'installation ;
- l'ensemble des **procédures à suivre lors du redémarrage** après changement du combustible et la surveillance du comportement du combustible pendant le cycle.

Le cas échéant, l'exploitant déclare à l'ASN selon les modalités de son guide relatif à la déclaration et à la codification des critères relatifs aux événements significatifs du 21 octobre 2005 mis à jour en 2019, sous forme d'événements significatifs impliquant la sûreté (ESS), les éventuels non-respects aux référentiels, ce qui constitue une forme de mesure d'évaluation de leur mise en œuvre.

## 2.2.2 La maîtrise du risque incendie en lien avec les services départementaux d'incendie et de secours

Au sein d'EDF, la maîtrise du risque incendie fait appel à un ensemble de dispositions prises à la conception des centrales ainsi qu'en exploitation. Ces dispositions sont complémentaires et constituent, en application du principe de défense en profondeur, un ensemble cohérent de défense : la prévention à la conception, la prévention en exploitation et l'intervention. Cette dernière s'appuie notamment sur l'expertise d'un officier de sapeur-pompier professionnel, mis à disposition du CNPE par le Service départemental d'incendie et de secours (**SDIS**), dans le cadre d'une convention. Le choix d'organisation d'EDF dans le domaine de l'incendie s'appuie sur les principes de la prévention, de la formation et de l'intervention :

- **La prévention** a pour objectif d'éviter la naissance d'un incendie et de limiter sa propagation. Le risque incendie est pris en compte dès la conception notamment grâce aux choix des matériaux de construction, aux systèmes de détection et de protection incendie. La sectorisation coupe-feu des locaux est un obstacle à la propagation du feu. L'objectif est de préserver la sûreté de l'installation.
- **La formation** apporte une culture du risque incendie à l'ensemble des salariés et prestataires intervenant sur le CNPE. Ainsi les règles d'alertes et de prévention sont connues de tous. Les formations sont adaptées selon le type de population potentiellement en lien avec le risque incendie. Des exercices sont organisés de manière régulière pour les équipes d'intervention internes en coopération avec les secours extérieurs.



**SDIS**

→ voir le glossaire p.47



→ **L'intervention** repose sur une organisation adaptée permettant d'accomplir les actions nécessaires pour la lutte contre l'incendie, dans l'attente de la mise en œuvre des moyens des secours externes. Dans ce cadre, les agents EDF agissent en complémentarité des secours externes, lorsque ces derniers sont engagés. Afin de faciliter l'engagement des secours externes et optimiser l'intervention, des scénarios incendie ont été rédigés conjointement. Ils sont mis en œuvre lors d'exercices communs. L'organisation mise en place s'intègre dans l'organisation de crise.

En 2023, le CNPE de Golfech a enregistré aucun évènement incendie.

La formation, les exercices, les entraînements, le travail de coordination des équipes d'EDF avec les secours externes sont autant de façons de se préparer à maîtriser le risque incendie.

C'est dans ce cadre que le CNPE de Golfech poursuit une coopération étroite avec les SDIS des départements 82, 47 et 32.

Les conventions « partenariat et couverture opérationnelle » entre le SDIS, le CNPE et la Préfecture du Tarn-et-Garonne ont été révisées et signées le 7 mai 2024.

Initié dans le cadre d'un dispositif national, un Officier sapeur-pompier professionnel (OSPP) est présent sur le site. Son rôle est de faciliter les relations entre le CNPE et le SDIS, de promouvoir les actions de prévention de l'incendie, d'appuyer et de conseiller le directeur de l'unité et enfin, d'intervenir dans la formation du personnel ainsi que dans la préparation et la réalisation d'exercices internes à la centrale afin d'optimiser la lutte contre l'incendie.

6 exercices à dimension départementale ont eu lieu sur les installations. Ils ont permis d'échanger des pratiques, de tester un scénario incendie et de conforter les connaissances des organisations respectives entre les équipes EDF et celles du SDIS.

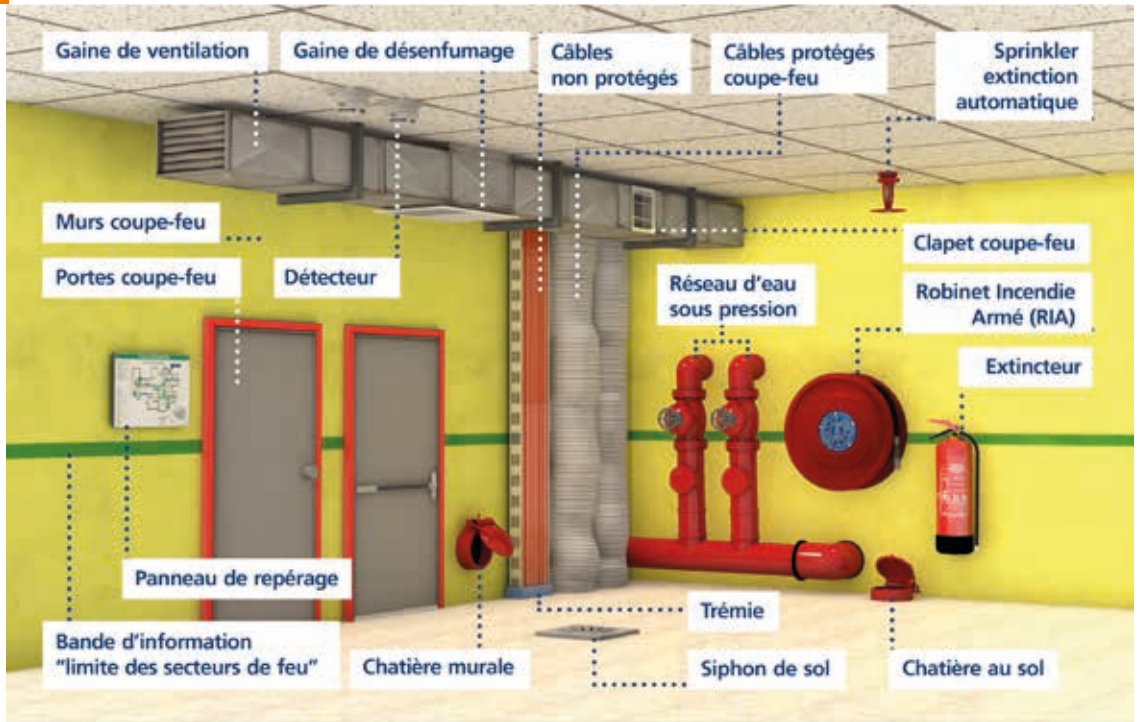
Le CNPE a initié et encadré 5 manœuvres à dimension réduite, impliquant l'engagement des moyens des sapeurs-pompiers des Centres d'Incendie et de Secours limitrophes. Les thématiques étant préalablement définies de manière commune.

2 journées d'immersion ont été organisées, 6 officiers, membres de la chaîne de commandement y ont participé.

6 visites des installations ont été organisées, 12 officiers, membres de la chaîne de commandement et 84 sapeurs-pompiers membres de la CMIR 32, 47 et 82 y ont participé.

L'officier sapeur-pompier professionnel et le SDIS assurent un soutien technique et un appui dans le cadre de leurs compétences de conseiller technique du Directeur du CNPE (Conseil technique dans le cadre de la mise à jour du Plan d'établissement répertorié, élaboration de scénarios incendie, etc).

Le bilan des actions réalisées en 2023 et l'élaboration des axes de progression ont été présentés lors de la réunion du bilan annuel du partenariat, le 7 mai 2024, entre le CODIR du SDIS 82 et l'équipe de Direction du CNPE.



### 2.2.3 La maîtrise des risques liés à l'utilisation des fluides industriels

L'exploitation d'une centrale nucléaire nécessite l'utilisation de fluides industriels (liquides ou gazeux) transportés, sur les installations, dans des tuyauteries identifiées par le terme générique de « substance dangereuse » (tuyauteries auparavant nommées TRICE pour « Toxique et/ou Radiologique, Inflammable, Corrosif et Explosif »). Les fluides industriels (soude, acide, ammoniac, huile, fuel, morpholine, acétylène, oxygène, hydrogène...), selon leurs caractéristiques chimiques et physiques, peuvent présenter des risques et doivent donc être stockés, transportés et utilisés avec précaution.

Deux risques principaux sont identifiés : l'incendie et l'explosion. Ils sont pris en compte dès la conception des centrales nucléaires, et durant leur exploitation, pour protéger les salariés, l'environnement externe et garantir l'intégrité et la sûreté des installations.

Trois produits sont plus particulièrement sensibles que d'autres à l'incendie et/ou l'explosion : l'hydrogène, l'acétylène et l'oxygène. Avant leur utilisation, ces trois gaz sont stockés dans des bonbonnes situées dans des zones de stockages appropriées. Ainsi, les « parcs à gaz » construits à proximité et à l'extérieur des salles des machines de chaque réacteur accueillent de l'hydrogène. Des tuyauteries permettent ensuite de le transporter vers le lieu où il sera utilisé, en l'occurrence pour l'hydrogène, vers l'alternateur pour le refroidir ou dans les bâtiments auxiliaires nucléaires pour être mélangé à l'eau du circuit primaire afin d'en garantir

les paramètres chimiques.

Pour encadrer l'utilisation de ces gaz, les exploitants des centrales nucléaires d'EDF appliquent les principales réglementations suivantes :

- l'arrêté du 7 février 2012 dit arrêté « INB » et la décision n° 2014-DC-0417 de l'Autorité de sûreté nucléaire du 28 janvier 2014 relative aux règles applicables aux installations nucléaires de base (INB) pour la maîtrise des risques liés à l'incendie ;
- la décision de l'Autorité de sûreté nucléaire Environnement modifiée du 16 juillet 2013 (n°2023-DC-0360) ;
- le code du travail aux articles R. 4227-1 à R. 4227-57 (réglementation ATEX pour Atmosphère EXplosible) qui définit les dispositions de protection des travailleurs contre la formation d'atmosphère explosive. Cette réglementation s'applique à toutes les activités, industrielles ou autres ;
- les textes relatifs aux équipements sous pression :
  - les articles R.557-1 et suivants du code de l'environnement relatifs aux équipements sous pression ;
  - l'arrêté du 20 novembre 2017 relatif au suivi en service des équipements sous pression,
  - l'arrêté du 30 décembre 2015 modifié relatif aux équipements sous pression nucléaires et à certains accessoires de sécurité destinés à leur protection,
  - l'arrêté du 10 novembre 1999 modifié relatif

à la surveillance de l'exploitation du circuit primaire principal et des circuits secondaires principaux des réacteurs nucléaires à eau sous pression.

Parallèlement, un important travail a été engagé sur les tuyauteries « substance dangereuse ». Le programme de maintenance sur les tuyauteries de l'îlot nucléaire et sur la robinetterie a été étendu à l'ensemble des tuyauteries des installations. Cette extension a fait l'objet, par EDF, d'une doctrine déployée sur toutes les centrales. Elle demande :

- la signalisation et le repérage des tuyauteries « substance dangereuse », avec l'établissement de schémas à remettre aux services départementaux d'incendie et de secours (SDIS) ;
- la maintenance et le suivi de l'état de tous les matériels, sur l'ensemble des installations, dans le cadre de l'élaboration d'un programme local de maintenance préventive.

Les actions de contrôle, repérage et remise en peinture des tuyauteries ainsi que l'amélioration des plans de cheminement des tuyauteries ont permis à toutes les centrales d'atteindre le meilleur niveau en termes de prévention des risques incendie/explosion. Au titre de ses missions, l'Autorité de sûreté nucléaire (ASN) réalise aussi des contrôles réguliers sur des thèmes spécifiques comme le risque incendie ou explosion.

## 2.2.4 Les évaluations complémentaires de sûreté suite à l'accident de Fukushima

Après l'accident de Fukushima en mars 2011, EDF a, dans les plus brefs délais, mené une évaluation de la robustesse de ses installations vis-à-vis des agresseurs naturels. EDF a remis à l'Autorité de sûreté nucléaire (ASN) les rapports d'évaluation complémentaire de la sûreté (RECS) le 15 septembre 2011 pour les réacteurs en exploitation et en construction. L'ASN a autorisé la poursuite de l'exploitation des installations nucléaires sur la base des résultats des Stress Tests réalisés sur toutes les tranches du parc par EDF et a considéré que la poursuite de l'exploitation nécessitait d'augmenter, dans les meilleurs délais, au-delà des marges de sûreté dont elles disposent déjà, leur robustesse face à des situations extrêmes. Suite à la remise de ces rapports, l'ASN a publié le 26 juin 2012 des prescriptions techniques réglementaires s'appliquant aux réacteurs d'EDF (Décision n°2012-DC-0285). Ces premières prescriptions ont été complétées par l'ASN en janvier 2014 par des décisions fixant des exigences complémentaires que doivent respecter les structures, systèmes et composants du « noyau dur » (Décision n°2014-DC-0405).

Les rapports d'évaluation complémentaire de sûreté concernant les réacteurs en déconstruction ont quant à eux été remis le 15 septembre 2012 à l'ASN.

EDF a déjà engagé un vaste programme sur plusieurs années qui consiste notamment à :

- vérifier le bon dimensionnement des installations pour faire face aux agressions naturelles, car c'est le retour d'expérience majeur de l'accident de Fukushima ;
- doter l'ensemble des CNPE de nouveaux moyens d'abord mobiles et fixes provisoires (phase « réactive »), et fixes (phase « moyens pérennes ») permettant d'augmenter l'autonomie en eau et en électricité ;
- doter le parc en exploitation d'une Force d'Action Rapide Nucléaire (FARN) pouvant intervenir sous 24 heures sur un site de 6 réacteurs (opérationnelle depuis 2015) ;
- renforcer la robustesse aux situations de perte de sources électriques totale par la mise en place sur chaque réacteur d'un nouveau Diesel Ultime Secours (DUS) robuste aux agresseurs extrêmes ;
- renforcer les autonomies en eau par la mise en place pour chaque réacteur d'une source d'eau ultime ;
- intégrer la situation de perte totale de la source froide sur l'ensemble du CNPE dans la démonstration de sûreté ;
- améliorer la sûreté des entreposages des assemblages combustible ;
- Renforcer et entraîner les équipes de conduite en quart.



### UN RETOUR D'EXPÉRIENCE NÉCESSAIRE SUITE À L'ACCIDENT DE FUKUSHIMA

À la suite de la remise des rapports d'évaluation complémentaire de la sûreté (RECS) par EDF à l'Autorité de sûreté nucléaire (ASN) en septembre 2011 pour les réacteurs en exploitation et en construction, des prescriptions techniques réglementaires s'appliquant à ces réacteurs ont été publiées par l'ASN en juin 2012. Ces premières prescriptions ont été complétées par l'ASN début janvier 2014, par des décisions fixant des exigences complémentaires que doivent respecter les structures, systèmes et composants du « NOYAU DUR ».

Ce programme a consisté dans un premier temps à mettre en place un certain nombre de mesures à court terme. Cette première phase s'est achevée en 2015 et a permis de déployer les moyens suivants :

- Groupe Electrogène de secours (complémentaire au turboalternateur de secours existant) pour assurer la réalimentation électrique de l'éclairage de secours de la salle de commande, du contrôle commande minimal ainsi que de la



**NOYAU DUR**  
→ voir le glossaire p.47

mesure du niveau de la piscine d'entreposage du combustible usé ;

- Appoint en eau borée de sauvegarde en arrêt pour maintenance (pompe mobile) sur les réacteurs 900 MWe (les réacteurs 1300 et 1450 MWe en sont déjà équipés) ;
- Mise en œuvre de points de raccordement standardisés FARN permettant de connecter des moyens mobiles d'alimentation en eau, air et électricité ;
- Augmentation de l'autonomie des batteries ;
- Fiabilisation de l'ouverture des soupapes du pressuriseur ;
- Moyens mobiles et leur stockage (pompes, flexibles, éclairages portatifs...) ;
- Renforcement au séisme et à l'inondation des locaux de gestion de crise selon les besoins du site ;
- Nouveaux moyens de télécommunication de crise (téléphones satellite) ;
- Mise en place opérationnelle de la Force d'Action Rapide Nucléaire (300 personnes).

Ce programme a été complété par la mise en œuvre de la phase « moyens pérennes » (phase 2) jusqu'en 2021, permettant d'améliorer encore la couverture des situations de perte totale en eau et en électricité. Cette phase de déploiement a été notamment consacrée à la mise en œuvre des premiers moyens fixes du « noyau dur » (diesel d'ultime secours, source d'eau ultime).

Le CNPE de Golfech a engagé son plan d'actions post-Fukushima conformément aux actions engagées par EDF.

Depuis 2011, à Golfech, des travaux ont été réalisés et se poursuivent pour respecter les prescriptions techniques de l'ASN, avec notamment :

- la mise en exploitation des diesels d'ultime secours,
- les divers travaux de protection du site contre les inondations externes et notamment la mise en place de seuils aux différents accès,
- les divers travaux sur des matériels et équipements visant à accroître la robustesse des installations face à un séisme.

EDF poursuit l'amélioration de la sûreté des installations dans le cadre de son programme industriel pour tendre vers les objectifs de sûreté des réacteurs de 3<sup>e</sup> génération, à l'horizon des prochains réexamens décennaux.

EDF a transmis à l'Autorité de sûreté nucléaire (ASN) les réponses aux prescriptions de la décision ASN n°2014-DC-0405 du 21 janvier 2014. EDF a respecté toutes les échéances des réponses prescrites dans la décision.



**NOYAU DUR** : dispositions matérielles et organisationnelles robustes visant, pour des situations extrêmes considérées dans les évaluations complémentaires de sûreté (ECS), à prévenir un accident avec fusion ou en limiter la progression, et permettre à l'exploitant d'assurer ses missions dans la gestion de crise. C'est un filet de protections ultimes pour éviter tout rejet radioactif important et durable dans l'environnement. Ce volet prévoit notamment l'installation de centres de crises locaux (CCL). À ce jour, le site de Flamanville dispose d'un CCL. La réalisation de ce bâtiment sur les autres sites est programmée selon un calendrier dédié, partagé avec l'ASN.

### 2.2.5 Le phénomène de corrosion sous contrainte (CSC) détecté sur des portions de tuyauteries de circuits auxiliaires du circuit primaire principal de plusieurs réacteurs nucléaires

EDF est engagé dans un programme de contrôles et d'expertises sur le parc nucléaire, en application de la stratégie globale du dossier « corrosion sous contrainte » proposée à l'ASN le 13 juillet 2022.

Ce programme comprend le contrôle de soudures ciblées, dont des soudures réparées à la construction des réacteurs. Le calendrier de contrôle tient compte de la sensibilité des soudures à la CSC.

Les résultats des derniers contrôles et expertises réalisés en laboratoire sur une soudure doublement réparée à la construction du circuit d'injection de sécurité du réacteur de Penly 1, déposée au mois de janvier 2023, ont confirmé la présence d'un défaut significatif (23 mm), dans la zone de la soudure qui avait été réparée à la construction des circuits de la centrale.

Cette situation a conduit EDF à remettre à l'ASN, le 10 mars 2023, une proposition de mise à jour de sa stratégie de contrôles et de traitement. L'évolution visant à accélérer le rythme des contrôles des soudures réparées, sur les arrêts programmés pour maintenance des réacteurs en 2023, 2024 et 2025.

Le 25 avril 2023, l'ASN a indiqué qu'elle considérait la proposition et le calendrier comme appropriés.

Sur les 320 soudures réparées à la construction des circuits, identifiées sur les branches chaudes et froides des systèmes RIS et RRA, EDF a proposé de contrôler en 2023, 148 soudures. Cela représente 50 soudures de plus, que ce qui était prévu au titre du programme de surveillance de la CSC sur les soudures les plus sensibles.

A fin 2023, EDF a réalisé 100% du programme de contrôle planifié.

Les réparations préventives décidées en décembre 2022 pour les réacteurs du palier 1300-P'4 se sont poursuivies en 2023. Les travaux de remplacement préventif de tuyauteries sur les lignes des circuits RIS et RRA des réacteurs du palier 1300-P'4 ont été réalisés sur 11 des 12 réacteurs du palier (Belleville 1, Belleville 2, Cattenom 1, Cattenom 2, Cattenom 3, Golfech 1, Golfech 2, Nogent 1, Nogent 2, Penly 1 et Penly 2). Les travaux sont planifiés en 2024 pour le dernier réacteur (Cattenom 4).

Plus d'information :  
[www.edf.fr](http://www.edf.fr) / **Notes d'information**



### QU'EST-CE QUE LE PHÉNOMÈNE DE CORROSION SOUS CONTRAINTE ?

Afin de se prémunir de la présence de phénomènes susceptibles de venir dégrader les tuyauteries des circuits importants pour la sûreté des installations, les programmes de maintenance du parc nucléaire français prévoient la réalisation de contrôles, lors de chaque visite décennale, sous forme d'examen non destructifs (END) par ultrasons ou par radiographie.

En 2021, lors de la deuxième visite décennale du réacteur n°1 de la centrale de Civaux, un endommagement de l'acier inoxydable, se caractérisant par l'apparition de fines fissures dans le métal d'une portion de tuyauterie sur les lignes du circuit d'injection de sécurité (RIS) avait été détecté.

EDF avait alors procédé à la découpe des portions de tuyauteries concernées et des expertises, réalisées en laboratoire, avaient permis de confirmer que les indications constatées sur le réacteur de Civaux 1 étaient liées à un mécanisme de dégradation faisant intervenir simultanément le matériau et ses caractéristiques intrinsèques, les sollicitations mécaniques auxquelles il est soumis, et la nature du fluide qui y circule. C'est un phénomène connu dans l'industrie et appelé « corrosion sous contrainte ». Il peut être détecté par la réalisation de contrôles spécifiques par ultra-sons, tels que ceux menés de manière préventive par EDF lors des visites décennales de ses réacteurs.

## 2.2.6 L'organisation de la crise

Pour faire face à des situations de crise ayant des conséquences potentielles ou réelles sur la sûreté nucléaire ou la sécurité classique, une organisation spécifique est définie pour le CNPE de Golfech. Elle identifie les actions à mener et la responsabilité des parties prenantes. Validée par l'Autorité de sûreté nucléaire (ASN) et le Haut Fonctionnaire de Défense et de Sécurité dans le cadre de leurs attributions réglementaires respectives, cette organisation est constituée du Plan d'urgence interne (PUI) et du Plan sûreté protection (PSP), applicables à l'intérieur du périmètre du CNPE en cohérence avec le Plan particulier d'intervention (PPI) de la préfecture de Tarn-et-Garonne. En complément de cette organisation globale, les Plans d'appui et de mobilisation (PAM) permettent de traiter des situations complexes et d'anticiper leur dégradation.

Depuis 2012, la centrale EDF de Golfech dispose d'un nouveau référentiel de crise, et ce faisant, de nouveaux Plans d'urgence interne (PUI), Plan sûreté protection (PSP) et Plans d'appui et de mobilisation (PAM). Bien qu'elle évolue suite au retour d'expérience vers une standardisation permettant, notamment, de mieux intégrer les dispositions organisationnelles issues du retour d'expérience de l'accident de Fukushima, l'organisation de crise reste fondée sur l'alerte et la mobilisation des ressources pour :

- maîtriser la situation technique et en limiter les conséquences ;
- protéger, porter secours et informer le personnel ;
- informer les pouvoirs publics ;
- communiquer en interne et à l'externe.

Le référentiel intègre le retour d'expérience du parc nucléaire avec des possibilités d'agressions plus vastes de nature industrielle, naturelle, sanitaire et sécuritaire. La gestion d'événements multiples est également intégrée avec une prescription de l'Autorité de sûreté nucléaire (ASN), à la suite de l'accident de Fukushima.

Ce nouveau référentiel permet :

- d'intégrer l'ensemble des risques, radiologiques ou non, avec la déclinaison de cinq plans d'urgence interne (PUI) :
  - Sûreté radiologique ;
  - Sûreté aléas climatiques et assimilés ;
  - Toxique ;
  - Incendie hors zone contrôlée ;
  - Secours aux victimes.
- de rendre l'organisation de crise plus modulable et graduée, avec la mise en place d'un plan sûreté protection (PSP) et de huit plans d'appui et de mobilisation (PAM) :
  - Grément pour assistance technique ;
  - Secours aux victimes ou événement de radio-protection ;



**PUI / PPI**

→ voir le glossaire p.47

- Environnement ;
- Événement de transport de matières radioactives ;
- Événement sanitaire ;
- Pandémie ;
- Perte du système d'information ;
- Alerte protection.

Pour tester l'efficacité de son dispositif d'organisation de crise, le CNPE de Golfech réalise des exercices de simulation. Certains d'entre eux impliquent le niveau national d'EDF avec la contribution de l'ASN et de la préfecture.

En 2023, sur l'ensemble des installations nucléaires de base de Golfech, 10 exercices de crise mobilisant les personnels d'astreinte ont été effectués. Ces exercices demandent la participation totale ou partielle des équipes de crise et permettent de tester les dispositifs d'alerte, la gestion technique des situations de crise, les interactions entre les intervenants. Ils mettent également en avant la coordination des différents postes de commandement, la gestion anticipée des mesures et le grément adapté des équipes.

Certains scénarios se déroulent depuis le simulateur du CNPE, réplique à l'identique d'une salle de commande.

→ 5 exercices Plan d'Urgence Interne Sureté Radiologique (PUI SR), le 9 mai, le 7 juin et le 21 septembre

L'exercice mené le 7 juin était à dimension « nationale ». Il a mobilisé des acteurs d'EDF, de l'ASN, de l'IRSN et des services de l'Etat.

→ 1 exercice Plan d'Appui et de Mobilisation Environnement (PAM Enviro), le 22 juin,

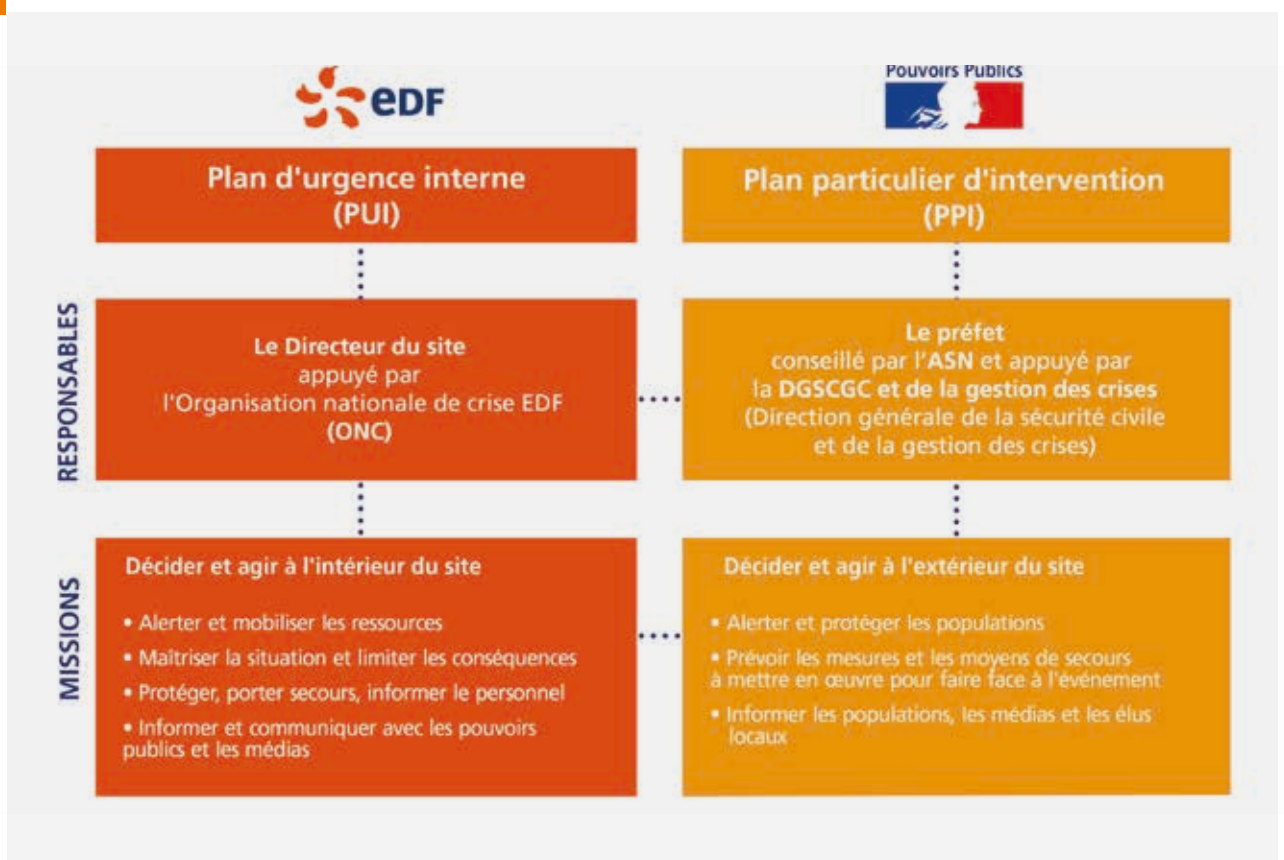
→ 1 exercice Plan d'Urgence Interne Plan Sureté Protection (PUI PSP), le 21 septembre,

→ 2 exercices Plan d'Urgence Interne TOXique (PUI TOX), le 28 septembre et le 16 novembre,

→ 1 exercice Plan d'Appui et de Mobilisation Secours Aux Victimes ou Evénement de Radioprotection (PAM SAVER), le 30 novembre.



## ORGANISATION DE CRISE NUCLÉAIRE





## 2.3

# La prévention et la limitation des inconvénients

### 2.3.1 Les impacts : prélèvements et rejets

Comme de nombreuses autres activités industrielles, l'exploitation d'une centrale nucléaire entraîne la production d'effluents liquides et gazeux. Certains de ces effluents contiennent des substances radioactives (radionucléides) issues de réactions nucléaires dont seule une infime partie se retrouve, après traitements, dans les rejets d'effluents gazeux et/ou liquides et dont la gestion obéit à une réglementation exigeante et précise. Tracés, contrôlés et surveillés, ces rejets sont limités afin qu'ils soient inférieurs aux limites réglementaires fixés par l'ASN dans un objectif de protection de l'environnement.

#### 2.3.1.1 Les rejets d'effluents radioactifs liquides

Le fonctionnement d'une centrale nucléaire génère des effluents radioactifs liquides provenant du circuit primaire et des circuits annexes de l'îlot nucléaire.

**Les effluents hydrogénés liquides** qui proviennent du circuit primaire : ils contiennent des gaz de fission dissous (xénon, iode,...), des produits de fission (césium, tritium...), des produits d'activation (cobalt, manganèse, tritium, carbone 14...) mais aussi des substances chimiques telles que l'acide borique et le lithium. Ces effluents sont traités pour récupérer les substances pouvant être réutilisées (recyclage).

**Les effluents liquides aérés**, usés et non recyclables : ils constituent le reste des effluents, parmi lesquels on distingue les effluents actifs et chimiquement propres, les effluents actifs et chargés chimiquement, les effluents peu actifs issus des drains de planchers et des « eaux usées ». Cette distinction permet d'orienter vers un traitement adapté chaque type d'effluents, notamment dans le but de réduire les déchets issus du traitement.

Les principaux composés radioactifs contenus dans les rejets radioactifs liquides sont le tritium, le carbone 14, les iodes et les produits de fission ou d'activation.

Chaque centrale est équipée de dispositifs de collecte, de traitement et de contrôle/surveillance des effluents avant et pendant les rejets. Par ailleurs, l'organisation mise en œuvre pour assurer la gestion optimisée des effluents vise notamment à :

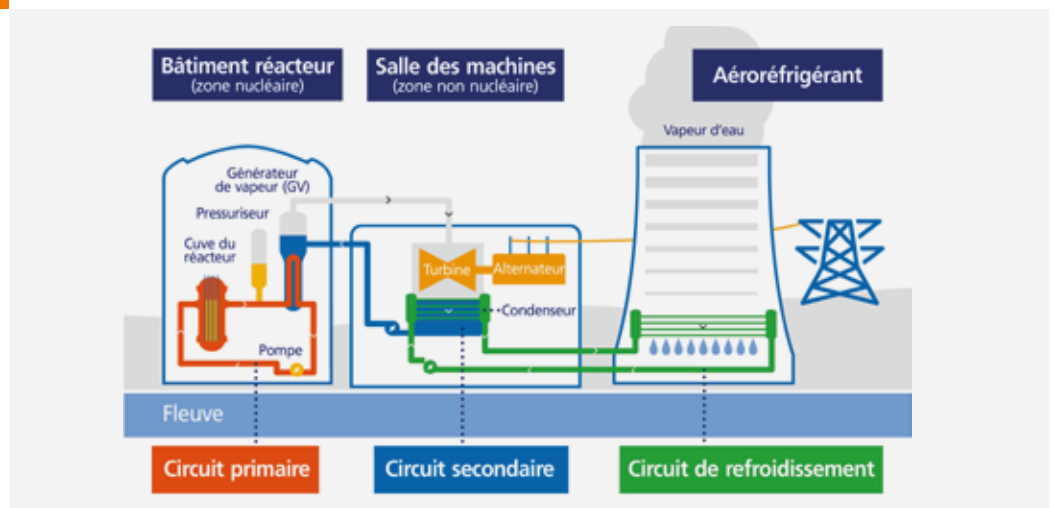
- réduire à la source la production d'effluents, notamment par le recyclage ;
- réduire les rejets des substances radioactives ou chimiques au moyen de traitements appropriés ;
- valoriser, si possible, les « résidus » de traitement (exemple : bore).

Tous les effluents produits sont collectés puis traités selon leur nature pour retenir l'essentiel de leur radioactivité. Les effluents traités sont ensuite acheminés vers des réservoirs où ils sont entreposés et analysés sur les plans radioactif et chimique avant d'être rejetés dans le strict respect de la réglementation.

Pour minimiser l'impact de ses activités sur l'environnement, EDF a mis en œuvre une démarche volontariste de traitement de ses effluents radioactifs pour réduire l'activité rejetée à une valeur aussi basse que raisonnablement possible.



### CENTRALE NUCLÉAIRE AVEC AÉRORÉFRIGÉRANT Principe de fonctionnement





### 2.3.1.2 Les rejets d'effluents radioactifs gazeux

#### IL EXISTE DEUX CATÉGORIES D'EFFLUENTS GAZEUX RADIOACTIFS.

- Les effluents gazeux hydrogénés proviennent du dégazage du circuit primaire. Ils contiennent de l'hydrogène, de l'azote et des produits de fission/activation gazeux (krypton, xénon, iode, tritium, ...). Ils sont entreposés dans des réservoirs sous atmosphère inerte, pendant au moins 30 jours avant rejet, ce qui permet de profiter de la décroissance radioactive pour réduire de manière significative l'activité rejetée. Après analyses, puis passage sur pièges à iodes et sur des filtres à très haute efficacité, ils sont rejetés à l'atmosphère par la cheminée de rejet ;
- Les effluents gazeux aérés proviennent de la ventilation des locaux des bâtiments nucléaires qui maintient les locaux en dépression pour limiter la dissémination de poussières radioactives. Ces effluents constituent, en volume, l'essentiel des rejets gazeux. Ils sont rejetés à la cheminée après passage sur filtre absolu et éventuellement sur piège à iode.

Compte tenu de la qualité des traitements, des confinements et des filtrations, seule une faible part des radionucléides contenus dans les effluents est rejetée dans l'environnement, toujours après contrôles.

L'exploitant est tenu par la réglementation de mesurer les rejets radionucléide par radionucléide, qu'ils se présentent sous forme liquide ou gazeuse, à tous les exutoires des installations.

Une fois dans l'environnement, les radionucléides initialement présents dans les rejets d'effluents radioactifs liquides et gazeux peuvent contribuer à une exposition (externe et interne) de la population. L'impact dit « sanitaire » des rejets d'effluents radioactifs liquides et gazeux - auquel on préfère la notion d'impact « dosimétrique » - est exprimé chaque année dans le rapport annuel de surveillance de l'environnement de chaque centrale. Cette dose, de l'ordre du microsievert par an (soit 0,000001 Sv\*/an) est bien inférieure à la limite d'exposition du public fixée à 1 000 microsievert/an (1 mSv/an) dans l'article R 1333-11 du Code de la Santé Publique.



**\*LE SIEVERT (SV)** est l'unité de mesure utilisée pour évaluer l'impact des rayonnements sur l'homme. 1 milliSievert (mSv) correspond à un millième de Sievert.

### 2.3.1.3 Les rejets chimiques

#### LES REJETS CHIMIQUES SONT ISSUS

- des produits de conditionnement utilisés pour garantir l'intégrité des matériels contre la corrosion ;
- des traitements de l'eau contre le tartre ou le développement de micro-organismes ;
- de l'usure normale des matériaux.

#### LES PRODUITS CHIMIQUES UTILISÉS À LA CENTRALE NUCLÉAIRE DE GOLFECH

Les rejets chimiques sont composés par les produits utilisés dans l'eau des circuits, selon des paramètres physiques et chimiques requis pour obtenir un bon fonctionnement des installations. Sont utilisés :

- l'acide borique, pour sa propriété d'absorbant de neutrons grâce au bore qu'il contient. Cette propriété du bore permet de contrôler le taux de fission du combustible nucléaire et, par conséquent, la réactivité du cœur du réacteur ;
- la lithine (ou hydroxyde de lithium) pour maintenir le pH optimal de l'eau du circuit primaire ;
- l'hydrazine pour le conditionnement chimique de l'eau du circuit secondaire. Ce produit permet d'éliminer les traces d'oxygène, de limiter les phénomènes de corrosion et d'adapter le pH de l'eau du circuit secondaire. L'hydrazine est aussi utilisée avant la divergence des réacteurs pour évacuer une partie de l'oxygène dissous de l'eau du circuit primaire ;
- la morpholine ou l'éthanolamine permettent de protéger contre la corrosion les matériels du circuit secondaire ;
- le phosphate pour le conditionnement des circuits auxiliaires des circuits primaire et secondaire.

Certains traitements du circuit tertiaire génèrent, directement ou indirectement, la formation d'azote, d'hydrogène et d'ammoniaque, que l'on retrouve dans les rejets sous forme d'ions ammonium, de nitrates et de nitrites.

Pour les centrales avec circuits semi-fermés :

Le traitement biocide à la monochloramine mis en œuvre sur les CNPE avec circuits semi-fermés génère également du chlore (suivi via le CRT) et des **AOX**.

Ces composés organohalogénés forment un groupe constitué de substances organiques - c'est-à-dire contenant du carbone - qui comprend plusieurs atomes d'halogènes (chlore, fluor, brome ou iode). Dans le cas du traitement à la monochloramine qui est un mélange d'eau de javel et d'ammoniaque, les organohalogénés formés contiennent du chlore et sont appelés « composés organochlorés ».

Beaucoup plus rarement, le traitement biocide mis en œuvre peut être réalisé sous forme d'une chloration ponctuelle avec acidification du circuit. On retrouve alors également des rejets de sulfates et de trihalométhanes (THM).



**AOX**  
→ voir le glossaire p.47

Ces trihalométhanes comprenant le chloroforme, un groupe important et prédominant de sous-produits chlorés dans la désinfection de l'eau potable. Ils peuvent résulter de la réaction entre les matières organiques naturelles présentes dans l'eau et le chlore ajouté comme désinfectant.

Des traitements antitartres peuvent également être mis en œuvre sur les circuits semi-fermés des CNPE ; s'ils sont à base d'acide sulfurique, on retrouvera des rejets de sulfates.

La production d'eau déminéralisée conduit également à des rejets de :

- sodium ;
- chlorure ;
- sulfate.

### 2.3.1.4 Les rejets thermiques

Les centrales nucléaires prélèvent de l'eau pour assurer leur refroidissement et alimenter les différents circuits nécessaires à leur fonctionnement.

L'échauffement de l'eau prélevée, qui est ensuite restituée (en partie pour les CNPE avec aéroréfrigérants) au cours d'eau ou à la mer, doit respecter des limites fixées dans les arrêtés de rejets et de prise d'eau.

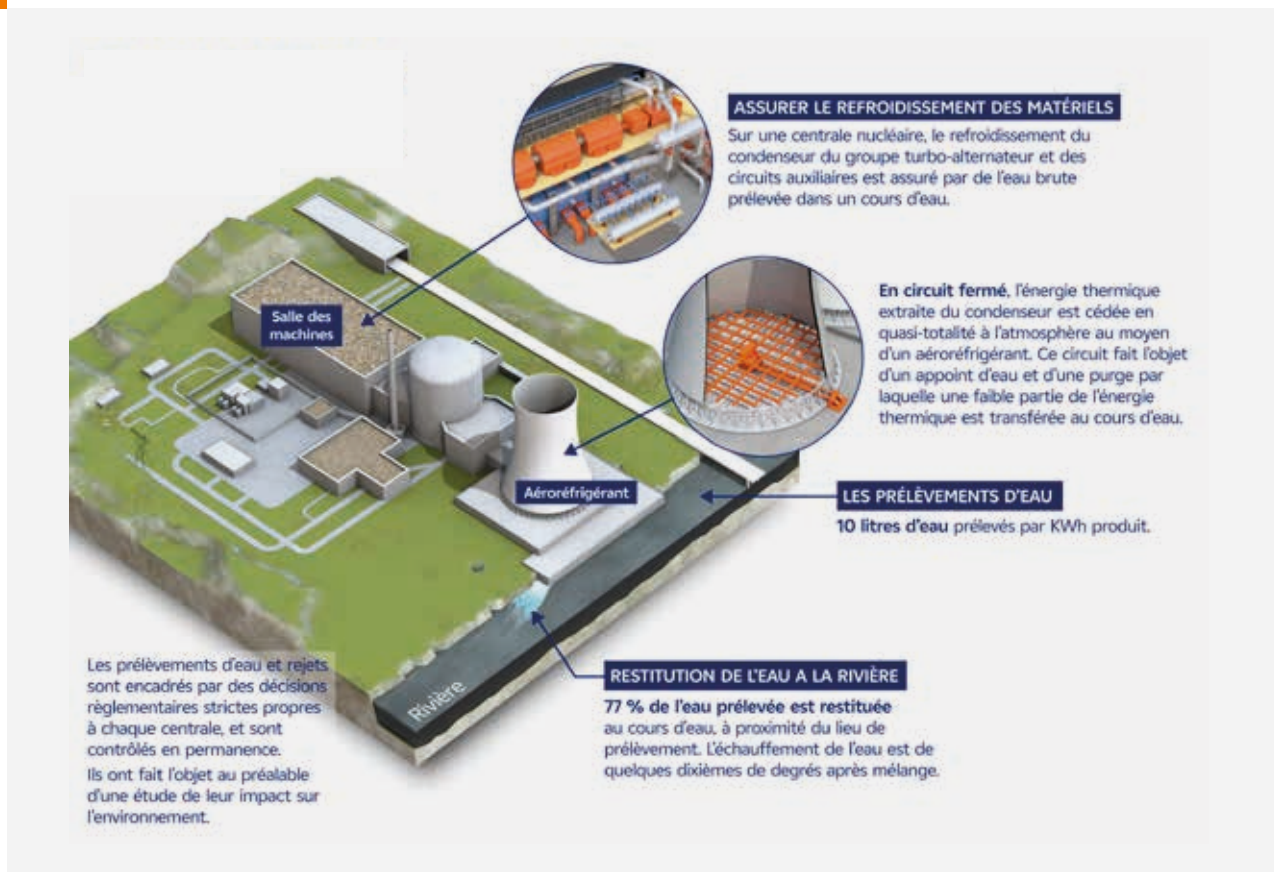
Pour faire face aux aléas climatiques extrêmes (grands froids et grands chauds), des hypothèses relatives aux températures maximales et minimales d'air et d'eau ont été intégrées dès la conception des centrales. Des procédures d'exploitation dédiées sont déployées et des dispositions complémentaires mises en place.

### 2.3.1.5 Les rejets et prises d'eau

Pour chaque centrale, une décision d'autorisation délivrée par l'autorité fixe la nature, la fréquence et le type de contrôles pour chaque paramètre (flux ou débit, concentration, activité, température...), tant au niveau des prélèvements d'eau que des rejets d'effluents radioactifs, chimiques et thermiques.

Pour la centrale de Golfech, il s'agit de l'arrêté interministériel en date du 18 septembre 2006 autorisant EDF à procéder à des rejets d'effluents radioactifs liquides.

## LES PRÉLÈVEMENTS ET REJETS D'EAU Centrale avec aéroréfrigérants (circuit « fermé »)



### 2.3.1.6 La surveillance des rejets et de l'environnement

La conformité à la réglementation en vigueur, la prévention des pollutions et la recherche de l'amélioration continue de notre performance environnementale constituent l'un des dix engagements de la politique environnementale d'EDF.

Dans ce cadre, tous les sites nucléaires d'EDF disposent d'un système de management de l'environnement certifié ISO 14001.

Leur maîtrise des événements susceptibles d'avoir un impact sur l'environnement repose sur une application stricte des règles de prévention (bonne gestion des effluents, de leur traitement, de leur entreposage, de leur surveillance avant rejet, etc.)

et sur un système complet de surveillance de l'environnement autour des centrales nucléaires.

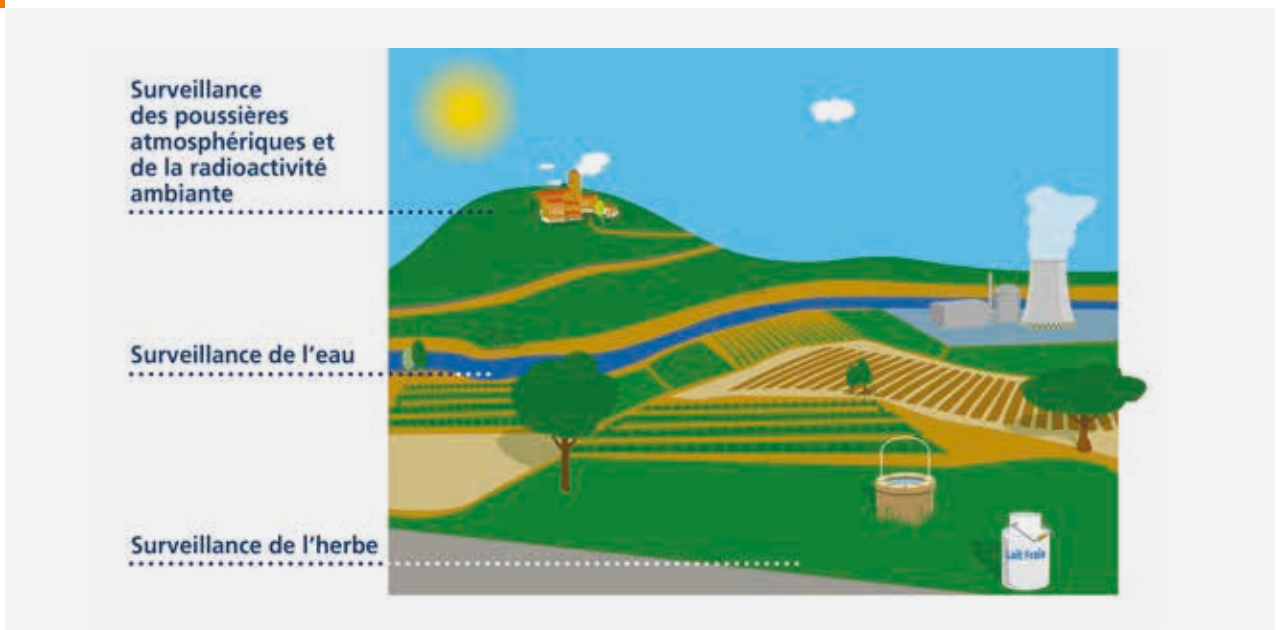
Pour chaque centrale, des rejets se faisant dans l'air et l'eau, le dispositif de surveillance de l'environnement représente plusieurs milliers d'analyses chaque année, réalisées dans l'écosystème terrestre, l'air ambiant, les eaux souterraines et les eaux de surface.

Le programme de surveillance de l'environnement est établi conformément à la réglementation. Il fixe la nature, les fréquences, la localisation des différents prélèvements, ainsi que les types d'analyses à réaliser. Sa stricte application fait l'objet d'inspections programmées ou inopinées de l'ASN qui peut le cas échéant faire mener des expertises indépendantes.



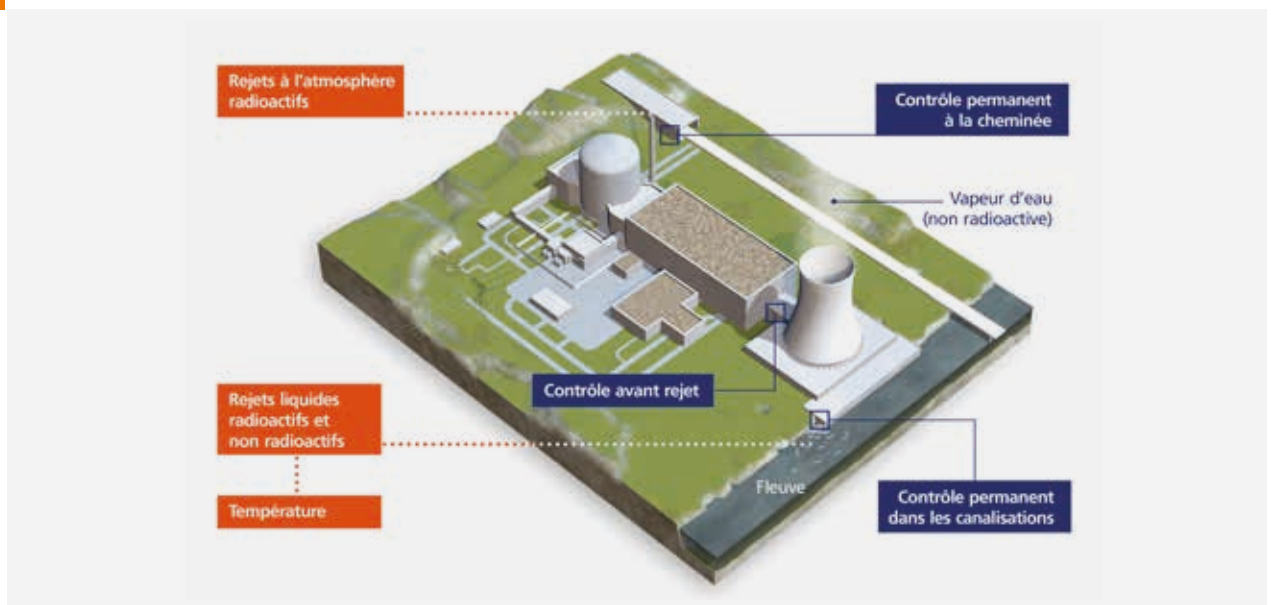
## SURVEILLANCE DE L'ENVIRONNEMENT

Contrôles quotidiens, hebdomadaires et mensuels



## CONTRÔLE PERMANENT DES REJETS

par EDF et les pouvoirs publics



## UN BILAN RADIO ÉCOLOGIQUE DE RÉFÉRENCE

Avant la construction d'une installation nucléaire, EDF a procédé à un bilan radio écologique initial de chaque site qui constitue la référence pour l'interprétation des résultats des analyses ultérieures. En prenant pour base ce bilan radio écologique, l'exploitant, qui dispose de ses propres laboratoires, effectue en permanence des mesures de surveillance de l'environnement.

Chaque année, et en complément des mesures réalisées par l'exploitant en routine, EDF fait réaliser par des organismes reconnus pour leurs compétences dans le domaine un bilan radio écologique portant sur les écosystèmes terrestre et aquatique afin d'avoir une bonne connaissance de l'état radiologique de l'environnement de ses installations et surtout de l'évolution des niveaux de radioactivité tant naturelle qu'artificielle dans l'environnement de chacun de ses CNPE. Ces études sont également complétées par des suivis hydrobiologiques portant sur la biologie du système aquatique afin de suivre l'impact du fonctionnement de l'installation sur son environnement.

Les équipes dédiées à la surveillance de l'environnement réalisent des mesures en continu, comme pour la radioactivité ambiante, ou de façon périodique (quotidiennes, hebdomadaires, mensuelles, trimestrielles et annuelles) sur différents types de matrices environnementales représentatives prélevées autour des centrales et notamment des poussières atmosphériques, de l'eau, du lait, de l'herbe, etc. Lors des opérations de rejets radioactifs dans l'environnement, des mesures de surveillance sont effectuées avant, pendant et immédiatement après ces rejets.

L'ensemble des prélèvements réalisés chaque année, à des fins de contrôles et de surveillance, représente au total environ 15 000 mesures et analyses chimiques et/ou radiologiques, réalisées dans les laboratoires de la centrale de Golfech et dans des laboratoires partenaires.

Les résultats de ces mesures sont consignés dans des registres réglementaires transmis tous les mois à l'Autorité de sûreté nucléaire (ASN). En complément, tous les résultats des analyses issues de la surveillance de la radioactivité de l'environnement sont exportés vers le site internet du réseau national de mesure de la radioactivité de l'environnement, où ils sont accessibles en libre accès au public.

Les registres des rejets radioactifs et chimiques, ainsi qu'un bilan synthétique des données relatives à la surveillance des rejets et de l'environnement sont publiés mensuellement pour chaque centrale nucléaire sur le site internet d'EDF ([edf.fr](http://edf.fr)).

Enfin, chaque année, le CNPE de Golfech, comme chaque autre CNPE, met à disposition de la Commission locale d'information (CLI) et des pouvoirs publics, un rapport complet sur la surveillance de l'environnement.



CLI

→ voir le glossaire p.47

## EDF ET LE RÉSEAU NATIONAL DE MESURES DE LA RADIOACTIVITÉ DE L'ENVIRONNEMENT

Sous l'égide de l'ASN, le Réseau national de mesures de la radioactivité de l'environnement (RNM) a été créé en France. Son ambition est d'optimiser la collecte, la gestion et la valorisation des mesures de surveillance de la radioactivité de l'environnement réalisées par des établissements publics, des services de l'État, des exploitants nucléaires, des collectivités territoriales ou des associations.

Le RNM a trois objectifs :

- proposer un portail Internet (<https://www.mesure-radioactivite.fr/>) pour assurer la transparence des informations sur la radioactivité de l'environnement en France ;
- proposer une base de données collectant et centralisant les données de surveillance de la radioactivité de l'environnement pour contribuer à l'estimation des doses dues aux rayonnements ionisants auxquels la population est exposée ;
- garantir la qualité des données par la création d'un réseau pluraliste de laboratoires de mesures ayant obtenu un agrément délivré par l'ASN pour les mesures qu'ils réalisent.

Les laboratoires des CNPE d'EDF sont agréés pour les principales mesures de surveillance de la radioactivité de l'environnement. Les mesures dites « d'expertise », ne pouvant être effectuées dans des laboratoires industriels pour des raisons de technicité ou de temps de comptage trop long, sont sous-traitées à des laboratoires d'expertise agréés par l'ASN.

### 2.3.2 Les nuisances

Comme d'autres industries, les centrales nucléaires de production d'électricité doivent prendre en compte l'ensemble des nuisances qui peuvent être générées par leur exploitation. C'est le cas pour le bruit et les risques microbiologiques dus à l'utilisation de tours de refroidissement, comme pour le CNPE de Golfech qui utilise l'eau de la Garonne et les aéroréfrigérants pour refroidir ses installations.

#### RÉDUIRE L'IMPACT DU BRUIT

L'arrêté du 7 février 2012 fixe les règles générales applicables à toutes les phases du cycle de vie des installations nucléaires de base (INB) visant à garantir la protection des intérêts contre l'ensemble des inconvénients ou des risques que peuvent présenter les INB. Le titre IV sur la maîtrise des nuisances et de l'impact sur la santé et l'environnement fixe deux critères visant à limiter l'impact du bruit des INB.

Le premier critère, appelé « émergence sonore » et s'exprimant en Décibel A - dB(A) - est la différence de niveau sonore entre le niveau de bruit ambiant et le bruit résiduel. L'émergence sonore se calcule à partir de mesures réalisées aux premières habitations, en Zone à émergence réglementée (ZER).

Le deuxième critère concerne le niveau sonore mesuré en dB (A) en limite de l'installation.

Pour répondre à ces exigences réglementaires et dans le but de réduire l'impact de ses installations, EDF mène depuis 1999 des études sur l'impact acoustique basées sur des mesures de longue durée dans l'environnement et sur les matériels. Parallèlement, des modélisations en trois dimensions sont réalisées pour hiérarchiser les sources sonores les plus prépondérantes, et si nécessaire, définir des objectifs d'insonorisation.

Les principales sources de bruit des installations nucléaires sont généralement les réfrigérants atmosphériques pour les sites équipés, les stations de pompage, les salles des machines, les cheminées du bâtiment des auxiliaires nucléaires et les transformateurs.

Du 11 janvier au 28 janvier 2022, des mesures acoustiques ont été menées au CNPE de GOLFECH et dans son environnement proche pour actualiser les données d'entrée. Ces mesures de longue durée, effectuées avec les meilleures techniques disponibles, ont permis de prendre en compte l'influence des conditions météorologiques.

Les valeurs d'émergence obtenues aux points situés en Zone à Émergence Réglementée du site de Golfech sont statistiquement conformes vis-à-vis de l'article 4.3.5 de l'arrêté INB du 7 février 2012. Les contributions des sources industrielles calculées en limite d'établissement sont inférieures à 60 dBA et les points de ZER associés présentent des valeurs d'émergences conformes à l'arrêté du 23 janvier 1997.

En cohérence avec l'approche « nuisance » proposée par EDF pour les points situés en Zone à Émergence Réglementée, les niveaux sonores mesurés en limite d'établissement du site de GOLFECH permettent d'atteindre les objectifs fixés par l'article 4.3.5 de l'arrêté INB du 7 février 2012.

## **SURVEILLER LES LÉGIONELLES ET LES AMIBES**

Les circuits de refroidissement semi-fermés des centrales nucléaires disposant d'un aérateur peuvent entraîner, de par leur conception, un développement de légionelles ou/et d'amibes naturellement présentes dans l'eau des rivières.

Toutes les installations associant des conditions favorisant la prolifération des légionelles (température entre 20 et 50°C, stagnation, présence de dépôts ou de tartre, biofilm...) et une aérosolisation sont des installations à risque. Les installations les plus fréquemment mises en cause sont les douches et les tours aérateur.

Les amibes se rencontrent sur les circuits de refroidissement ne disposant plus de condenseur en laiton, matériau présentant de par sa composition des propriétés bactériostatiques. Il est à noter que l'ensemble des condenseurs en laiton du parc nucléaire est voué à terme à disparaître au profit de condenseur en titane ou inox, en raison de la mise en place d'un nouveau conditionnement chimique du circuit secondaire. Pour maîtriser les amibes et légionelles, les CNPE réalisent la surveillance et l'entretien du circuit de refroidissement et mettent en œuvre un traitement biocide à la monochloramine

(et, pour la centrale de Civaux, par une insolation aux rayons UV).

Depuis 2016, l'ASN a renforcé la prévention des risques résultant de la dispersion de micro-organismes pathogènes par les tours aérateur des centrales nucléaires en adoptant le 6 décembre 2016 la décision n° 2016-DC-0578 dont la plupart des dispositions entraînent en vigueur le 1<sup>er</sup> avril 2017.

Cette décision reprend la plupart des principes de prévention de la réglementation ICPE 2921 applicables aux tours aérateur des autres industries. L'adaptation provient des débits et volumes d'eau importants utilisés par les CNPE au regard de l'impact environnemental lié au traitement biocide. Ainsi la concentration en *Legionella pneumophila* (les légionelles) dans l'eau de l'installation nécessitant la mise en œuvre d'un traitement a été adaptée à 10 000 UFC/L et le seuil à 100 000 UFC/L entraîne l'arrêt du réacteur si le traitement biocide s'avérait ne pas être suffisamment efficace.

En contrepartie, la fréquence de surveillance de la concentration en légionelles sur les CNPE est plus importante et la performance des dévéculeurs (système permettant la rétention des gouttelettes d'eau qui seraient entraînées dans l'atmosphère) est supérieure aux autres industries.

La décision ASN fixe les exigences en matière de gestion du risque ambien, avec le respect d'une concentration en aval des CNPE de 100 Nf/L dans l'eau du fleuve.

Au CNPE de Golfech, 2 stations de traitement chimique de l'eau à la monochloramine ont été installées en 1999. Ce traitement est adapté à la lutte contre la prolifération des légionelles et des amibes. Le traitement à la monochloramine mis en œuvre sur critère de colonisation sur la période d'avril à octobre peut être également optimisé, selon les conditions rencontrées, en adaptant la durée d'injection de monochloramine par jour.

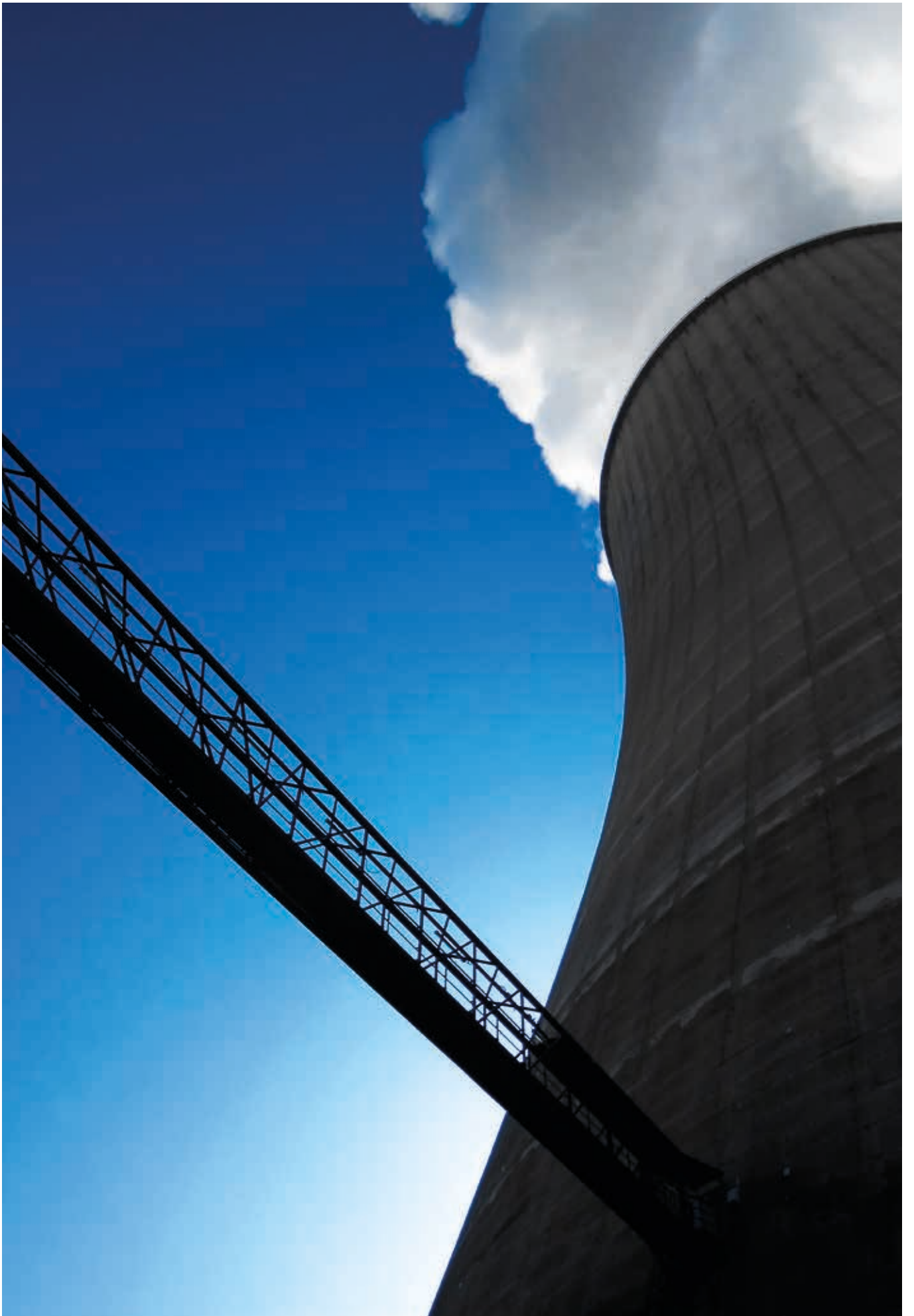
Aucune chloration massive acidifiée n'a été mise en œuvre en 2023.

Concernant le suivi microbiologique, aucune prolifération notable en légionelles n'a été observée. Les résultats d'analyse les plus élevés sont < 100 UFC/L (seuil de mesure) comptabilisés sur les unités de production 1 et 2. Aucun dépassement du seuil réglementaire n'a été relevé.

Les concentrations en *Naegleria fowleri* calculées en aval du CNPE sont très majoritairement inférieures à 30 Nf/L, aucun dépassement du seuil réglementaire n'a été relevé.

Pour les 2 unités de production, l'application de la stratégie de traitement a permis de supprimer la population de légionelles et en amibes.

Au cours de l'année, l'ensemble des valeurs limites réglementaires de rejets ont été respectées concernant les substances issues du traitement biocide (AOX, chlorures, sodium, ammonium, nitrates, THM, CRT).



## 2.4

# Les réexamens périodiques

**L'exploitant d'une installation nucléaire de base procède périodiquement au réexamen de son installation en accord avec l'article L 593-18 du code de l'environnement. Ce réexamen doit permettre d'apprécier la situation de l'installation au regard des règles qui lui sont applicables et d'actualiser l'appréciation des risques ou inconvénients que l'installation présente pour les intérêts mentionnés à l'article L. 593-1, en tenant compte notamment de l'état de l'installation, de l'expérience acquise au cours de l'exploitation, de l'évolution des connaissances et des règles applicables aux installations similaires.**

Ces réexamens ont lieu tous les dix ans. Dans ce cadre, EDF analyse le retour d'expérience du fonctionnement de ses réacteurs nucléaires en exploitation et des événements marquants survenus dans le reste du monde. La centrale nucléaire de Golfech contribue à ce retour d'expérience par l'analyse du fonctionnement de ses 2 réacteurs. Ces analyses sont traitées dans le cadre d'affaires techniques et conduisent à des améliorations de l'exploitation et du référentiel. Elles peuvent également conduire à des modifications matérielles sur les réacteurs. Le contenu et le planning de ces travaux sont présentés à l'Autorité de Sûreté Nucléaire (ASN).

### **LA VISITE DÉCENNALE DE L'UNITÉ DE PRODUCTION NUMÉRO 1 DE GOLFECH**

En 2022 et 2023, l'unité n°1 a connu un réexamen complet durant sa 3<sup>ème</sup> visite décennale, qui a mobilisé plus de 2000 intervenants, salariés d'EDF et d'entreprises extérieures. En parallèle, de nombreuses opérations de maintenance, des inspections sur l'ensemble des installations, et des contrôles approfondis et réglementaires ont été menés, sous le contrôle de l'Autorité de sûreté nucléaire (ASN), sur les principaux composants que sont la cuve du réacteur, le circuit primaire et l'enceinte du bâtiment réacteur.

Ces trois typologies de contrôles sont l'épreuve hydraulique du circuit primaire, le contrôle de la cuve du réacteur et l'épreuve d'étanchéité de l'enceinte du bâtiment réacteur :

- l'épreuve hydraulique consiste à mettre en pression le circuit primaire à une valeur supérieure à celle à laquelle il est soumis en fonctionnement pour tester sa résistance et son étanchéité ;
- les parois de la cuve du réacteur et toutes ses soudures sont « auscultées » par ultrasons, gammagraphie et examens télévisuels ;

→ enfin, l'épreuve sur l'enceinte du bâtiment réacteur permet de mesurer l'étanchéité du béton, en gonflant d'air le bâtiment et en mesurant le niveau de pression sur 24 heures.

La synthèse de ces trois grands contrôles, qui ont tous été satisfaisants, a été étudiée par l'Autorité de sûreté nucléaire. Elle a donné son accord pour le redémarrage de l'unité n° le 14 janvier 2024.

La prochaine visite décennale sera réalisée en 2025 sur l'unité de production numéro 2 (VD3).

### **LES MODIFICATIONS « GRANDS CHAUDS » SUR L'UNITÉ DE PRODUCTION NUMÉRO 1**

Un lot de modifications visant à renforcer la robustesse de l'unité de production n°1 aux épisodes climatiques de fortes chaleurs a été réalisé au cours de sa 3<sup>ème</sup> visite décennale. Il a consisté notamment à remplacer des groupes frigorifiques et à climatiser des locaux électriques. Des opérations semblables seront menées sur l'unité de production n°2 à l'occasion de sa 3<sup>ème</sup> visite décennale.

### **LES CONCLUSIONS DES RÉEXAMENS PÉRIODIQUES**

Les articles L. 593-18, L. 593-19 et R 593-62 du code de l'environnement demandent de réaliser un réexamen périodique de chaque Installation Nucléaire de Base (INB) et de transmettre à l'Autorité de sûreté nucléaire, au terme de ce réexamen, un rapport de conclusions de réexamen.

Le réexamen périodique vise à apporter la démonstration de la maîtrise des risques et inconvénients que les installations présentent vis-à-vis des intérêts à protéger.

Au terme de ces réexamens, le CNPE de Golfech a transmis les Rapports de Conclusions de Réexamen (RCR) des tranches suivantes :

- de l'unité de production n°1, rapport transmis le 17/01/2023, suite à sa 3<sup>ème</sup> visite décennale,
- de l'unité de production n°2, rapport transmis le 18/02/2015, suite à sa 2<sup>ème</sup> visite décennale.

Ces rapports montrent que les objectifs fixés pour le réexamen périodique sont atteints.

Ainsi, à l'issue de ces réexamens, la justification est apportée que les unités de production de Golfech sont aptes à être exploitées jusqu'à leur prochain réexamen avec un niveau de sûreté satisfaisant.

Le Rapport de Conclusion de Réexamen (RCR) 3<sup>ème</sup> Visite Décennale de l'unité de production n°1, a été transmis le 17/01/2023.

Par ailleurs, le rapport de conclusions de réexamen d'une installation permet de préciser, le cas échéant, le calendrier de mise en œuvre des dispositions restant à réaliser pour améliorer, si nécessaire, la maîtrise des risques et inconvénients présentés par l'installation.

#### **4<sup>E</sup> REEXAMEN DES REACTEURS 900 MWE : RAPPORT ANNUEL DE MISE EN ŒUVRE DES PRESCRIPTIONS**

Le 27 juin 2023, EDF a transmis à l'ASN le bilan 2022 de la mise en œuvre de la décision ASN n° 2021-DC-0706 du 23 février 2021, relative à la phase générique du quatrième réexamen périodique des réacteurs 900 MWe.

Cette décision définit les prescriptions qui doivent être mises en œuvre sur la période 2021-2036. L'article 3 de cette décision demande à EDF de réaliser un bilan annuel des prescriptions mises en œuvre au cours de l'année précédente, accompagné d'un focus sur l'année en cours et l'année suivante. Ce bilan est réalisé chaque année, jusqu'à l'achèvement complet des actions permettant de satisfaire aux prescriptions de la décision ASN du 23 février 2021.

La mise en œuvre des dispositions issues du 4<sup>ème</sup> réexamen périodique du palier 900 MWe conformément aux prescriptions de la décision n°2021-DC-0706 constitue un enjeu majeur pour EDF et l'ensemble de la filière.

Les 56 prescriptions de la décision n°2021-DC-0706 qui avaient une échéance durant l'année 2022 ont toutes été respectées. Parmi celles-ci figurent 25 prescriptions de type « modifications matérielles », et 31 prescriptions de type « études ».

Le retour d'expérience tiré du déploiement des prescriptions en 2021 et 2022 permet à EDF d'avoir une meilleure visibilité sur les mises en œuvre des prescriptions futures et le respect de leurs échéances. L'analyse réalisée montre que des

prescriptions de la décision présentent des marges faibles au regard de leurs échéances, pour l'année 2024 et au-delà. C'est la raison pour laquelle EDF a sollicité, le 13 octobre 2023, le report des échéances pour 21 prescriptions de cette décision.

Cette demande est justifiée par la survenue d'aléas techniques lors de la mise en œuvre de certaines prescriptions, par des évolutions de programmation des arrêts pour renouvellement du combustible (liées notamment à la découverte de corrosion sous contrainte sur des lignes auxiliaires, à des arrêts fortuits de longue durée et aux tensions affectant le réseau électrique), ainsi que la concomitance des réexamens périodiques sur tous les paliers, entraînant une mise sous tension des capacités d'ingénierie.

Cette demande de report a également pour objectif d'uniformiser les échéances entre les réacteurs, afin de faciliter la programmation industrielle des travaux, de limiter le nombre de configurations différentes des réacteurs et ainsi de faciliter l'appropriation des améliorations de sûreté par les équipes chargées de l'exploitation.

Compte tenu des justifications apportées, l'ASN a jugé acceptable la demande de modification de la décision n°2021-DC-0706 sollicitée par EDF. Le dossier de demande présenté par EDF et le projet de décision modificative de l'ASN ont été soumis à la consultation du public du 10 novembre au 1<sup>er</sup> décembre 2023.

→ Le rapport annuel de la mise en œuvre des prescriptions pour l'année 2022, qui fait l'objet d'une présentation devant le Haut comité pour la transparence et l'information sur la sécurité nucléaire (HCTISN) est accessible au public sur le site d'EDF : <https://www.edf.fr/groupe-edf/produire-une-energie-respectueuse-du-climat/lenergie-nucleaire/notre-vision>



Depuis la mise en place des réexamens périodiques et fort de la standardisation de ses réacteurs d'un même palier (900 MWe, 1300 MWe, 1400 MWe), EDF réalise ces réexamens en deux phases. La première phase porte sur les sujets communs à l'ensemble des réacteurs d'un même palier, c'est la phase générique visée à l'article R. 593-62-1 du code de l'environnement, d'une durée de 5 à 6 ans. Elle permet de mutualiser les études et les dossiers de modifications. Cette première phase générique est complétée par une phase de réexamen réacteur par réacteur afin de prendre en compte les spécificités éventuelles de chaque réacteur.

Le programme industriel d'EDF pour le 4<sup>ème</sup> réexamen périodique des réacteurs de 900 MW est d'une ampleur inédite depuis la construction du parc nucléaire et permet un gain de sûreté majeur. Il permettra de faire tendre le niveau de sûreté des réacteurs de ce palier vers celui des réacteurs de dernière génération de type EPR (European pressurized reactor). En matière de maîtrise des risques, les prescriptions mises en œuvre ont pour objectif de réduire significativement les conséquences radiologiques d'un accident avec fusion du cœur.



# 2.5 Les contrôles

## 2.5.1 Les contrôles internes

Les centrales nucléaires d'EDF disposent d'une filière de contrôle indépendante, présente à tous les niveaux, du CNPE à la Présidence de l'entreprise.

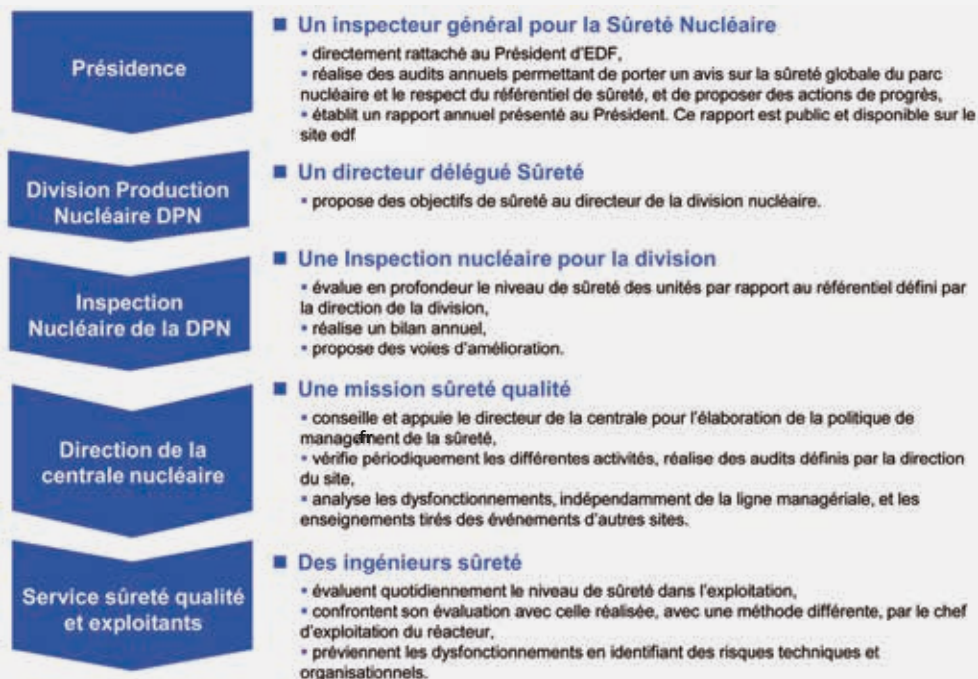
Les acteurs du contrôle interne :

→ l'Inspecteur général pour la sûreté nucléaire et la radioprotection et son équipe conseillent le Président d'EDF et lui apportent une appréciation globale sur la sûreté nucléaire au sein du groupe EDF. Chaque année, l'Inspection rédige un rapport mis en toute transparence à disposition du public, notamment sur le site Internet edf.fr ;

→ la Division Production Nucléaire dispose pour sa part, d'une entité, l'Inspection Nucléaire, composée d'une quarantaine d'inspecteurs expérimentés, de haut niveau, qui s'assurent du bon état de sûreté des centrales. Ils apportent des conseils sur les évolutions à mettre en œuvre pour toujours progresser. Ces inspecteurs réalisent en moyenne une soixantaine d'inspections par an, y compris dans les unités d'ingénierie nucléaire nationales.



### CONTRÔLE INTERNE



→ chaque CNPE dispose de sa propre filière indépendante de contrôle. Le Directeur de la centrale s'appuie sur une mission Sûreté qualité audit. Cette mission apporte assistance et conseil, réalise des vérifications périodiques et des audits, mène des analyses pour détecter et apporter des solutions à des dysfonctionnements, analyse les enseignements tirés des événements d'autres sites et fait en sorte qu'ils ne surviennent pas sur leur site.

À la centrale de Golfech, 21 salariés (auditeurs et ingénieurs) sont réunis au sein du Service sûreté qualité. Leur travail est d'évaluer quotidiennement le niveau de sûreté de l'exploitation et de confronter leur évaluation avec celle réalisée, selon une méthode différente, par les responsables des services d'exploitation des réacteurs nucléaires. En 2023, ils ont mené 70 audits et vérifications.

## 2.5.2 Les contrôles, inspections et revues externes

### LES REVUES DE L'AGENCE INTERNATIONALE DE L'ÉNERGIE ATOMIQUE (AIEA)

Les centrales nucléaires d'EDF sont régulièrement évaluées au regard des meilleures pratiques internationales par les inspecteurs et experts de l'Agence internationale de l'énergie atomique (AIEA) dans le cadre d'évaluations appelées OSART (Operational Safety Assessment Review Team - Revues d'évaluation de la sûreté en exploitation). La centrale de Golfech a connu une revue de ce type en 2016.



**AIEA**

→ voir le glossaire p.47

### LES INSPECTIONS DE L'AUTORITÉ DE SÛRETÉ NUCLÉAIRE (ASN)

L'Autorité de sûreté nucléaire, au titre de sa mission, réalise un contrôle de l'exploitation des sites nucléaires, dont celui de Golfech. Pour l'ensemble des installations du CNPE de Golfech, en 2023, l'ASN a réalisé 25 inspections dont 5 inopinées. Elles ont porté sur différents thèmes dont les compétences, l'environnement, l'incendie, la maintenance et la conduite.



## 2.6

# Les actions d'amélioration

Sur l'ensemble des étapes de l'exploitation d'une installation nucléaire, les dispositions générales techniques et organisationnelles relatives à la conception, la construction, au fonctionnement, à l'arrêt et au démantèlement doivent garantir la protection des intérêts que sont la sécurité, la santé et la salubrité publiques, et la protection de la nature et de l'environnement. Parmi ces dispositions, on compte - outre la sûreté nucléaire - l'efficacité de l'organisation du travail et le haut niveau de professionnalisme des personnels.

### 2.6.1 La formation pour renforcer les compétences

Pour l'ensemble des installations, près de 70 000 heures de formation ont été dispensées aux salariés EDF en 2023. Ces formations sont réalisées dans les domaines suivants : exploitation des installations de production, santé, sécurité et prévention, maintenance des installations de production, management, systèmes d'information, informatique et télécom et compétences transverses (langues, management, développement personnel, communication, achats, etc.).

Par ailleurs, comme chaque centre de production nucléaire, le CNPE de GOLFECH est doté d'un simulateur, réplique à l'identique d'une salle de commande. Il est utilisé pour les formations initiales et de maintien des compétences (des futurs opérateurs, ingénieurs sûreté, chefs d'exploitation), l'entraînement, la mise en situation et le perfectionnement des équipes de conduite, des ingénieurs sûreté et des automaticiens. En 2023, près de 4300 heures de formation ont été réalisées sur ces simulateurs.

Le CNPE de Golfech dispose également d'un « chantier école », réplique d'un espace de travail industriel dans lequel les intervenants s'exercent au comportement d'exploitant du nucléaire (mise en situation avec l'application des pratiques de fiabilisation, simulation d'accès en zone nucléaire, etc.). Il existe aussi un espace maquettes permettant aux salariés (EDF et prestataires) de se former et de s'entraîner à des gestes spécifiques avec des maquettes conformes à la réalité avant des activités sensibles de maintenance ou d'exploitation. Cet espace est équipé de maquettes qui couvrent les domaines de compétences : de la chimie, la robinetterie, des machines tournantes, de l'électricité, des automatismes, des essais et de la conduite. En 2023, plus de 4900 heures de formation ou d'entraînement ont été réalisées sur ces outils par des salariés EDF.

Dans le cadre du renouvellement des compétences, 28 embauches ont été réalisées en 2023, dont 2 travailleurs RQTH (Reconnaissance qualité

travailleur handicapé). Sur l'ensemble de l'année 2023, 74 apprentis et 59 stagiaires ont accueillis. Ils ont été accompagnés par des tuteurs et compagnons missionnés spécialement pour cela.

Ces nouveaux arrivants suivent, par promotion, un dispositif d'intégration et de professionnalisation appelé « Académie des métiers savoirs communs » qui leur permet de découvrir leur nouvel univers de travail et de réaliser les premiers stages nécessaires avant leur habilitation et leur prise de poste.

### 2.6.2 Les procédures administratives en 2023

En 2023, le CNPE de Golfech a engagé des procédures administratives :

- Déclaration d'un dossier de modification dans le cadre de la PTGF1047 : Création d'un nouveau bâtiment Contrôle des Accès,
- Modification du lieu d'utilisation des contrôleurs « rayon X » en raison de la création d'un nouveau bâtiment Contrôle des Accès,
- Modification de l'ICPE Groupes froids tertiaires situés en dehors du périmètre de l'installation nucléaire de basse (INB),
- Modification temporaire ICPE pour la présence temporaire d'une Unité Mobile d'Electricité (UME) dans le périmètre INB 135.

# 3

## La radioprotection des intervenants

EDF met en place une organisation rigoureuse pour assurer la radioprotection des travailleurs des centrales nucléaires. Répondant à une réglementation stricte, cet ensemble de mesures vise à limiter l'exposition des salariés aux rayonnements ionisants.

### LA RADIOPROTECTION DES INTERVENANTS REPOSE SUR TROIS PRINCIPES FONDAMENTAUX

- **la justification** : une activité ou une intervention nucléaire ne peut être entreprise ou exercée que si elle est justifiée par les avantages qu'elle procure rapportés aux risques inhérents à l'exposition aux rayonnements ionisants ;
- **l'optimisation** : les expositions individuelles et collectives doivent être maintenues aussi bas qu'il est raisonnablement possible en dessous des limites réglementaires, et ce compte tenu de l'état des techniques et des facteurs économiques et sociétaux (principe appelé **ALARA**) ;
- **la limitation** : les expositions individuelles ne doivent pas dépasser les limites de doses réglementaires.



#### ALARA

→ voir le glossaire p.47

Les progrès en radioprotection font partie intégrante de la politique d'amélioration de la prévention des risques.

### CETTE DÉMARCHÉ DE PROGRÈS S'APPUIE NOTAMMENT SUR :

- la responsabilisation des acteurs à tous les niveaux ;
- la prise en compte technique du risque radiologique dès la conception, durant l'exploitation et pendant la déconstruction des installations ;
- la mise en œuvre de moyens techniques adaptés pour la surveillance continue des installations, des salariés et de l'environnement ;
- le professionnalisme de l'ensemble des acteurs, ainsi que le maintien de leurs compétences.

### CES PRINCIPAUX ACTEURS SONT

- le service de prévention des risques (SPR), service compétent en radioprotection au sens de la réglementation, et à ce titre distinct des services opérationnels et de production ;
- le service de santé au travail (SST), qui assure le suivi médical particulier des salariés travaillant en milieu radiologique ;
- le chargé de travaux, responsable de son chantier dans tous les domaines de la sécurité et de la sûreté. Il lui appartient notamment de faire respecter les dispositions de prévention définies au préalable en matière de radioprotection ;
- l'intervenant, acteur essentiel de sa propre sécurité, reçoit à ce titre une formation à l'ensemble des risques inhérents à son poste de travail, notamment aux risques radiologiques spécifiques.

Pour estimer et mesurer l'effet du rayonnement sur l'homme, les expositions s'expriment en millisievert (mSv). À titre d'exemple, en France, l'exposition d'un individu à la radioactivité naturelle est en moyenne de 3 mSv par an. L'exploitant nucléaire suit un indicateur qui est la dose collective, somme des doses individuelles reçues par tous les intervenants sur les installations durant une période donnée. Elle s'exprime en Homme.Sievert (H.Sv). Par exemple, une dose collective de 1 H.Sv correspond à la dose reçue par un groupe de 1 000 personnes ayant reçu chacune 1 mSv.



## UN NIVEAU DE RADIOPROTECTION SATISFAISANT POUR LES INTERVENANTS

Sur les centrales nucléaires françaises, les salariés d'EDF et des entreprises prestataires amenés à travailler en zone nucléaire sont tous soumis aux mêmes exigences strictes de préparation, de prévention et de contrôle vis-à-vis de l'exposition aux rayonnements ionisants.

La limite annuelle réglementaire à ne pas dépasser, fixée par l'article R4451-6 du code du travail, est de 20 millisievert (mSv) sur douze mois glissants pour tous les salariés travaillant dans la filière nucléaire française.

De manière préventive, sur les centrales nucléaires d'EDF, l'intervention en zone nucléaire donne lieu à un suivi renforcé dès 13 mSv sur les douze derniers mois, et l'accès en zone nucléaire est suspendu à 18 mSv.

Les efforts engagés par EDF et ses entreprises partenaires ont permis de réduire de façon notable la dose reçue par les intervenants depuis ces 25 dernières années. Elle s'élève aujourd'hui à 0,69 H.Sv en moyenne par réacteur, une valeur stable depuis 2007. L'optimisation de l'impact dosimétrique des circuits contenant des radioéléments, la gestion rigoureuse et optimisée de la dosimétrie des intervenants sur les activités les plus exposées, l'utilisation d'équipements de mesures et de surveillance de plus en plus performants ou encore la

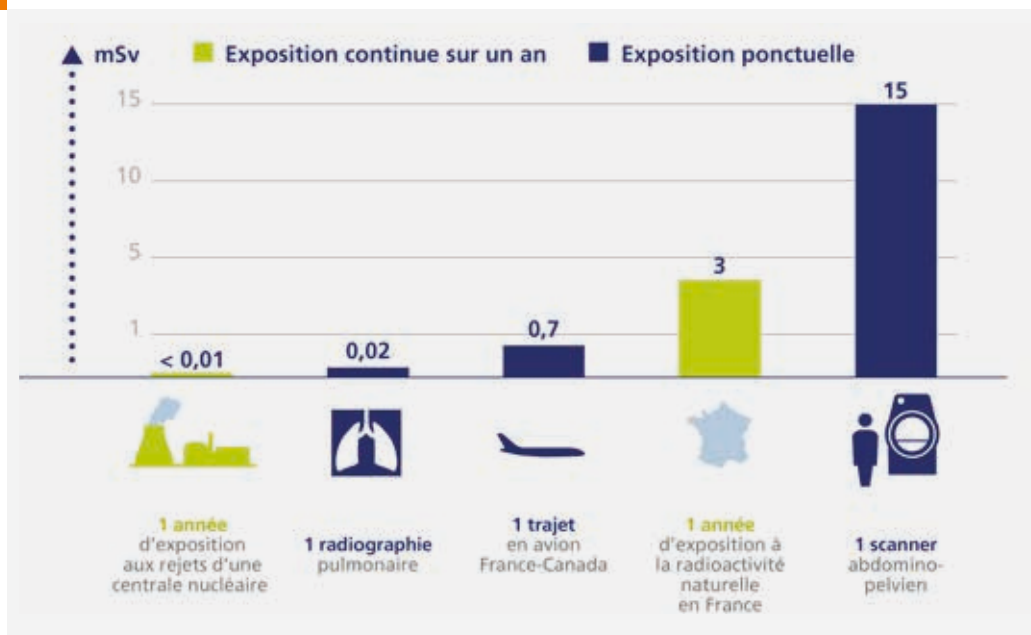
préparation spécifique et approfondie des opérations de maintenance ont permis ces progrès.

La dose collective enregistrée en 2023 a respecté l'objectif annuel fixé, avec un résultat de 0,72 H.Sv par réacteur. Elle est en augmentation par rapport à l'année 2022, pour laquelle la dose collective de 0,67 H.Sv avait été enregistrée. L'année 2023, comme les années 2019, 2021 et 2022, a été marquée par une volumétrie très importante de travaux pour maintenance (programme de visites décennales des réacteurs), impliquant un volume d'heures travaillées en zone contrôlée parmi les niveaux historiquement hauts et s'élevant à un peu plus de 7 millions d'heures.

En 2023, la dose individuelle moyenne des plus de 54 000 salariés intervenus dans les centrales nucléaires se maintient en dessous du seuil de 1mSv (0,93mSv). Depuis mi-2012, aucun intervenant ne dépasse 16 mSv cumulés sur douze mois. Durant l'année 2023, seuls deux intervenants ont dépassé le seuil de dose de 14 mSv sur douze mois glissants sur une période de quelques mois.



## ECHELLE DES EXPOSITIONS dus aux rayonnements ionisants



### LES RÉSULTATS DE DOSIMÉTRIE 2023 POUR LE CNPE DE GOLFECH

Au CNPE de Golfech, pour l'ensemble des installations, aucun intervenant, qu'il soit salarié d'EDF ou d'une entreprise prestataire, n'a reçu de dose supérieure à la limite réglementaire de 20 mSv sur 12 mois glissants et aucun n'a reçu une dose supérieure à 12 mSv.

Pour les 2 réacteurs en fonctionnement, la dosimétrie collective a été de 1,364 H.Sv.

# 4

## Les incidents et accidents survenus sur les installations en 2023



### INES

→ voir le glossaire p.47

#### EDF MET EN APPLICATION L'ÉCHELLE INTERNATIONALE DES ÉVÉNEMENTS NUCLÉAIRES (INES).

L'échelle **INES** (International Nuclear Event Scale), appliquée dans une soixantaine de pays depuis 1991, est destinée à faciliter la perception par les médias et le public de l'importance des incidents et accidents nucléaires.

Elle s'applique à tout événement se produisant dans les installations nucléaires de base (INB) civiles, y compris celles classées secrètes, et lors du transport des matières nucléaires. Ces événements sont classés par l'Autorité de sûreté nucléaire selon 8 niveaux de 0 à 7, suivant leur importance.

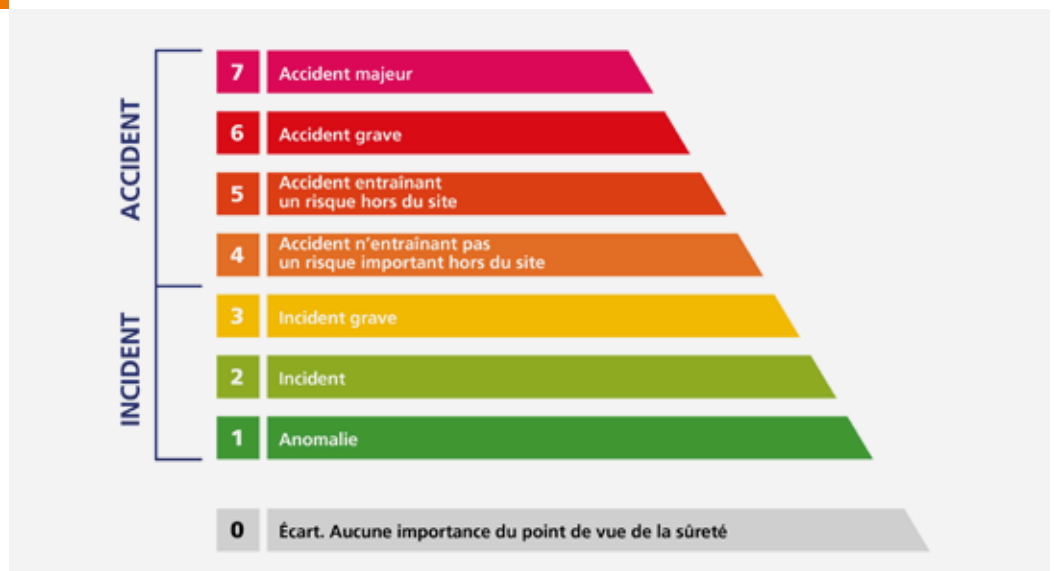
L'application de l'échelle INES aux INB se fonde sur trois critères de classement :

- les conséquences à l'extérieur du site, appréciées en termes de rejets radioactifs pouvant toucher le public et l'environnement ;
- les conséquences à l'intérieur du site, pouvant toucher les travailleurs, ainsi que l'état des installations ;
- la dégradation des lignes de défense en profondeur de l'installation, constituée des barrières successives (systèmes de sûreté, procédures, contrôles techniques ou administratifs, etc.) interposées entre les produits radioactifs et l'environnement. Pour les transports de matières radioactives qui ont lieu sur la voie publique, seuls les critères des conséquences hors site et de la dégradation de la défense en profondeur sont retenus par l'application de l'échelle INES.



### ECHELLE INES

Echelle internationale des événements nucléaires



Les événements qui n'ont aucune importance du point de vue de la sûreté, de la radioprotection et du transport sont classés au niveau 0 et qualifiés d'écarts.

La terminologie d'incident est appliquée aux événements à partir du moment où ils sont classés au niveau 1 de l'échelle INES, et la terminologie d'accident à partir du classement de niveau 4.

Les événements sont dits significatifs selon les critères de déclaration définis dans le guide ASN du 21/10/2005 mis à jour en 2019, relatif aux modalités de déclaration et à la codification des critères relatifs aux événements significatifs impliquant la sûreté, la radioprotection ou l'environnement applicables aux installations nucléaires de base et aux transports de matières radioactives.

## LES ÉVÉNEMENTS SIGNIFICATIFS DE NIVEAU 0 ET 1

En 2023, pour l'ensemble des installations nucléaires de base, le CNPE de Golfech a déclaré 41 événements significatifs :

- 34 pour la sûreté, dont 2 de niveau 1 ;
- 3 pour la radioprotection ;
- 4 pour l'environnement ;
- 0 pour le transport.

## LES ÉVÉNEMENTS SIGNIFICATIFS DE SÛRETE DE NIVEAU 1 ET PLUS POUR LA CENTRALE DE GOLFECH

2 événements de niveau 1 ont été déclarés en 2023. Ces événements significatifs ont fait l'objet d'une communication à l'externe après leur déclaration à l'Autorité de sûreté nucléaire.



## TABLEAU RÉCAPITULATIF DES ÉVÉNEMENTS SIGNIFICATIFS DE SÛRETE DE NIVEAU 1 ET PLUS POUR L'ANNÉE 2023

INB	Date de déclaration	Date de l'évènement	Évènement
142	02/02/2023	31/01/2023	<p>Le 31 janvier 2023, à 16h50, l'opérateur en salle de commande de l'unité de production n°2 en fonctionnement identifie une alarme indiquant une baisse de température dans un des locaux, dans lequel passe une tuyauterie contenant de l'eau borée*. Cette alarme est apparue à 15h49. L'opérateur demande à un agent de terrain de se rendre dans le local afin d'identifier la cause de la baisse de température. L'agent l'informe que lors de sa ronde il a trouvé les portes du local ouvertes et les avait déjà refermées. À 16h55 la température atteint la température attendue et l'alarme s'acquiesce.</p> <p>Dans cette configuration et comme le prescrivent les spécifications techniques d'exploitation (STE)**, la température attendue du local doit être retrouvée sous une heure. Ce délai n'a donc pas été respecté.</p> <p>Cet événement n'a pas eu de conséquences réelles sur la sûreté des installations. Toutefois, en raison de sa détection tardive, la direction de la centrale nucléaire de Golfech a déclaré, le 2 février 2023, à l'Autorité de sûreté nucléaire (ASN), un événement significatif relatif à la sûreté au niveau 1 de l'échelle INES qui en compte 7.</p> <p><i>*Le bore a la propriété d'absorber les neutrons produits par la réaction nucléaire, et permet de contrôler et, le cas échéant, d'arrêter la réaction nucléaire. Il est maintenu à une température ambiante pour éviter le risque de cristallisation.</i></p> <p><i>**Les spécifications techniques d'exploitation (STE) sont un recueil de règles d'exploitation approuvées par l'Autorité de sûreté nucléaire, qui définissent le domaine autorisé de fonctionnement d'une centrale nucléaire et les prescriptions de conduite du réacteur associées.</i></p>
135	21/09/2023	19/09/2023	<p>Le circuit de refroidissement intermédiaire (RRI) permet de refroidir, en fonctionnement normal comme en situation accidentelle, les systèmes auxiliaires et de sauvegarde du réacteur. Le circuit RRI comprend, pour chaque réacteur, deux pompes et deux échangeurs disposés en parallèle, constituant deux voies redondantes (voies A et B). En fonctionnement normal, seule une voie du circuit RRI est en service. Ce circuit fonctionnant en continu, les échangeurs nécessitent d'être nettoyés régulièrement.</p> <p>Le 18 septembre, l'un des échangeurs de la voie B du circuit RRI de l'unité de production n°1, à l'arrêt dans le cadre de sa 3<sup>ème</sup> visite décennale, est isolé du circuit pour nettoyage. Dans la nuit du 19 septembre, l'échangeur nettoyé est remis en service. Lors de cette opération, une vanne du circuit est fermée alors qu'elle devrait être ouverte.</p>

			<p>Des opérations de nettoyage sont ensuite effectuées sur l'autre échangeur de la voie B du circuit RRI. Dans l'après-midi du 19 septembre, lors de la remise en service de l'échangeur, une absence de débit dans le circuit RRI est observée. Celle-ci s'explique par la vanne fermée durant la remise en service de l'échangeur nettoyé la veille. La vanne est ainsi immédiatement ouverte. La voie B du circuit RRI a ainsi été temporairement indisponible mais la voie A est toujours restée en service.</p> <p>Cet événement n'a pas eu de conséquence sur les installations, les personnes et l'environnement. Toutefois, en raison de sa détection tardive, il fait l'objet d'une déclaration à l'Autorité de sûreté nucléaire (ASN) le 21 septembre, en tant qu'événement significatif relatif à la sûreté au niveau 1 de l'échelle INES qui en compte 7.</p>
--	--	--	---

### LES ÉVÉNEMENTS SIGNIFICATIFS TRANSPORT DE NIVEAU 1 ET PLUS POUR LA CENTRALE DE GOLFECH

Il n'y a pas eu d'événement de niveau 1 et plus déclarés à l'Autorité de sûreté nucléaire dans ce domaine.

### ÉVÉNEMENTS SIGNIFICATIFS POUR L'ENVIRONNEMENT POUR LA CENTRALE DE GOLFECH

4 événements ont été déclarés en 2023. Ces événements significatifs ont fait l'objet d'une communication à l'externe après leur déclaration à l'Autorité de sûreté nucléaire.



### TABLEAU RÉCAPITULATIF DES ÉVÉNEMENTS SIGNIFICATIFS ENVIRONNEMENT POUR L'ANNÉE 2023

INB ou réacteur	Date de déclaration	Date de l'évènement	Évènement
Golfech	03/07/2023	29/06/2023	Cumul annuel d'émissions de fluides frigorigènes supérieur à 100 kg sur le site
Golfech	29/08/2023	07/2023	Utilisation d'une canalisation non prévue pour un rejet de fer
142	24/10/ 2023	20/10/2023	Emission d'un fluide frigorigène dans l'atmosphère
Golfech	27/12/2023	24/12/ 2023	Aléa au niveau du déshuileur ayant conduit à la présence de traces d'hydrocarbures dans le système de collecte des eaux pluviales de la centrale de Golfech

### LES ÉVÉNEMENTS SIGNIFICATIFS RADIOPROTECTION DE NIVEAU 1 ET PLUS POUR LA CENTRALE DE GOLFECH

Il n'y a pas eu d'événement de niveau 1 et plus déclarés à l'Autorité de sûreté nucléaire dans ce domaine.



# 5

## La nature et les résultats du contrôle des rejets

### 5.1

### Les rejets d'effluents radioactifs

#### 5.1.1 Les rejets d'effluents radioactifs liquides

Le fonctionnement d'une centrale nucléaire génère des effluents radioactifs liquides provenant du circuit primaire et des circuits annexes de l'îlot nucléaire. Les principaux composés radioactifs ou radionucléides contenus dans les rejets d'effluents radioactifs liquides sont le tritium, le carbone 14, les iodes et les produits de fission ou d'activation.

#### LA NATURE DES REJETS D'EFFLUENTS RADIOACTIFS LIQUIDES

→ **Le tritium** présent dans les rejets liquides et gazeux d'une centrale nucléaire provient majoritairement de l'activation neutronique du bore et dans une moindre mesure de celle du lithium présents dans l'eau du circuit primaire. Le bore est utilisé sous forme d'acide borique pour réguler la réaction nucléaire de fission ; le lithium provient de la lithine utilisée pour le contrôle du pH de l'eau du circuit primaire.

La quasi-intégralité du tritium produit (quelques grammes à l'échelle du parc nucléaire EDF) est rejetée après contrôle dans le strict respect de la réglementation.

Du tritium est également produit naturellement dans les hautes couches de l'atmosphère à raison de 150 g/an soit environ 50 000 TBq.

→ **Le carbone 14** est principalement produit par l'activation neutronique de l'oxygène 17 contenu

dans l'eau du circuit primaire, ce radionucléide est présent dans les rejets liquides et gazeux. Également appelé radiocarbone, il est aussi connu pour son utilisation dans la datation car du carbone 14 est également produit naturellement dans la haute atmosphère (1500 TBq/an soit environ 8 kg/an) ;

- **Les iodes radioactifs** sont issus de la réaction nucléaire (fission) qui a lieu dans le cœur du réacteur. Ceci explique leur présence potentielle dans les rejets ;
- **Les autres produits de fission ou d'activation** regroupés sous cette appellation sont présents dans les rejets liquides et gazeux. Ils sont issus de l'activation neutronique des matériaux de structure des installations (fer, cobalt, nickel contenu dans les aciers) ou de la fission du combustible nucléaire.

#### LES RÉSULTATS POUR 2023

Les résultats 2023 pour les rejets d'effluents radioactifs liquides sont présentés ci-dessous selon les quatre catégories imposées par la réglementation. Pour le site de Golfech, il s'agit de l'arrêté du 18 septembre 2006 autorisant EDF à poursuivre les prélèvements et les rejets d'effluents liquides et gazeux pour l'exploitation du site nucléaire de Golfech. En 2023, pour toutes les installations nucléaires de base du CNPE de Golfech, l'activité rejetée pour les différentes catégories de radionucléides a respecté les limites réglementaires annuelles.

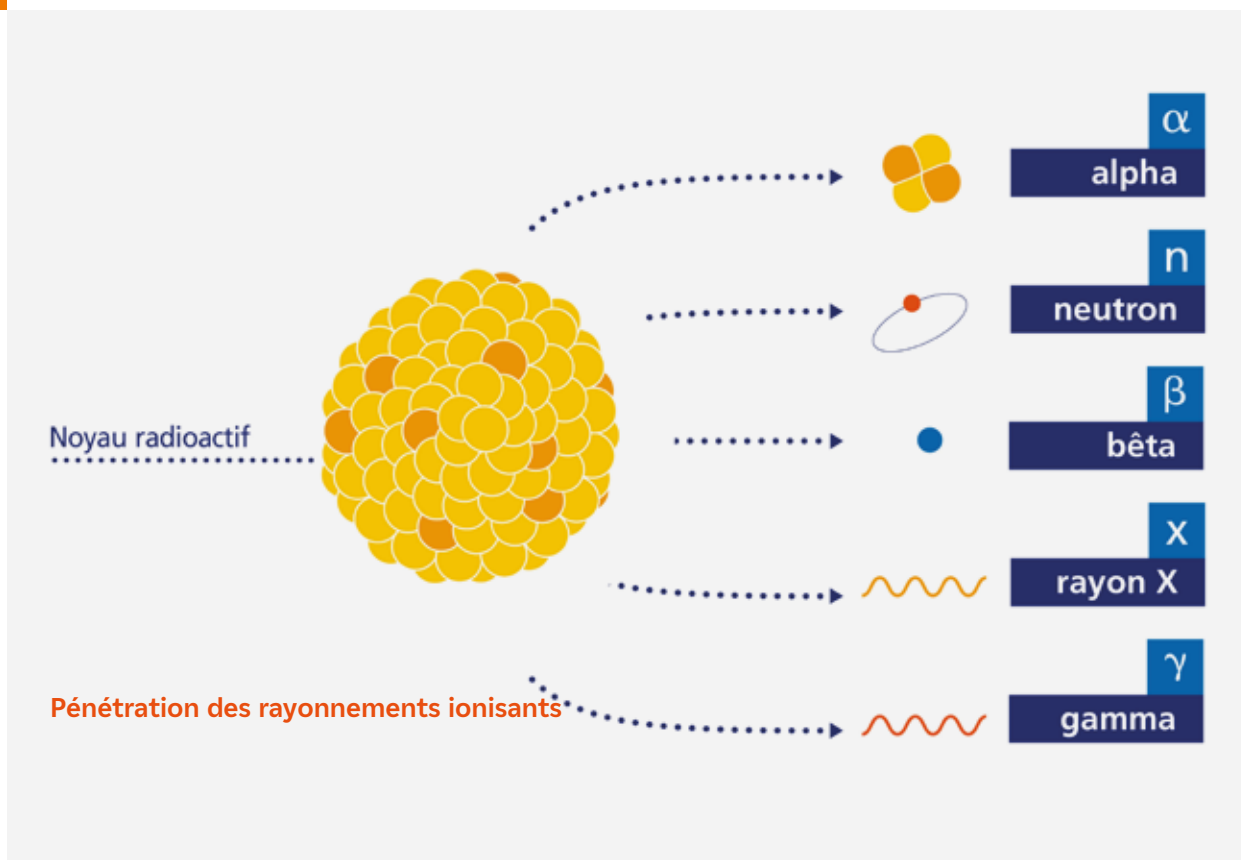


## REJETS D'EFFLUENTS RADIOACTIFS LIQUIDES 2023

	Unité	Limites annuelles réglementaires	Activité rejetée	% de la limite réglementaire
Tritium	TBq	80	13,822	17,28
Carbone 14	GBq	190	7,70	4,05
Iodes	GBq	0,1	0,00563	5,63
Autres PF PA	GBq	25	0,130	0,52



## RADIOACTIVITÉ : RAYONNEMENT ÉMIS



**LA RADIOACTIVITÉ** est la transformation spontanée d'un noyau instable en un noyau plus stable avec libération d'énergie. Ce phénomène s'observe aussi bien sur des noyaux d'atomes présents dans la nature (radioactivité naturelle) que sur des noyaux d'atomes qui apparaissent dans les réacteurs nucléaires, comme les produits de fission (radioactivité artificielle). Cette transformation peut se traduire par différents types de rayonnements, notamment :

- rayonnement alpha = émission d'une particule chargée composée de 2 protons et de 2 neutrons,
- rayonnement bêta = émission d'un électron (e-),
- rayonnement gamma = émission d'un rayonnement de type électromagnétique (photons), analogue aux rayons X mais provenant du noyau de l'atome et non du cortège électronique.

## 5.1.2 Les rejets d'effluents radioactifs gazeux

### LA NATURE DES REJETS D'EFFLUENTS GAZEUX

La réglementation distingue, sous forme gazeuse ou assimilée, les 5 catégories suivantes de radionucléides ou famille de radionucléides : **le tritium, le carbone 14, les iodes** et tous les autres produits d'activation et de fission, rejetés sous les deux catégories suivantes :

→ **Les gaz rares** Xénon et Krypton principalement, proviennent de la fission du combustible nucléaire. **INERTES**, ils ne réagissent pas avec d'autres composés et ne sont pas absorbés par l'homme, les animaux ou les plantes. Une exposition à cette famille de radionucléides est assimilable à une exposition externe.

→ **Les aérosols** sont de fines poussières sur lesquelles peuvent se fixer des radionucléides autres que gazeux comme par exemple des radionucléides du type Césium 137, Cobalt 60.

### LES RÉSULTATS POUR 2023

Pour l'ensemble des installations nucléaires du site de Golfech, en 2023, les activités mesurées sont restées inférieures aux limites de rejet prescrites dans l'arrêté du 18 septembre 2006 autorisant EDF à poursuivre les prélèvements et les rejets d'effluents liquides et gazeux pour l'exploitation du site nucléaire de Golfech.



#### LES GAZ INERTES

→ voir le glossaire p.47



## REJETS D'EFFLUENTS RADIOACTIFS GAZEUX ANNÉE 2023

	Unité	Limites annuelles réglementaires	Activité rejetée	% de la limite réglementaire
Gaz rares	TBq	45	0,409	0,91
Tritium	GBq	8 000	602	7,53
Carbone 14	TBq	1 400	208	14,86
Iodes	GBq	0,8	0,0177	2,21
Autres PF PA	GBq	0,8	0,0022	0,28

## 5.2

## Les rejets d'effluents non radioactifs

### 5.2.1 Les rejets d'effluents chimiques

#### LES RÉSULTATS POUR 2023

Toutes les limites indiquées dans les tableaux suivants sont issues de l'arrêté du 18 septembre 2006 autorisant EDF à poursuivre les prélèvements et les rejets d'effluents liquides et gazeux pour l'exploitation du site nucléaire de Golfech.

Ces critères liés à aux quantités annuelles et au débit pour les différentes substances chimiques concernées ont tous été respectés en 2023.



## REJETS CHIMIQUES POUR LES RÉACTEURS EN FONCTIONNEMENT

Paramètres	Quantité annuelle autorisée (kg)	Quantité rejetée en 2023 (kg)
Acide borique	25 000	6 576
Lithine	Non réglementé	0,345
Hydrazine	80	0,35
Morpholine	1 000	246
Ammonium	Non réglementé	73
Phosphates	1 000	134

Paramètres	Flux* 24 H autorisé (kg)	Flux* 24 H maxi 2023 (kg)
Sodium	3 500	953
Chlorures	5 100	1 430
Ammonium	73	8,75
Nitrites	230/1130	12,5
Nitrates	3035	403
AOX	75	1,86
THM	1,8	0

\* Les rejets de produits chimiques issus des circuits (primaire, secondaire et tertiaire) sont réglementés par les arrêtés de rejet et de prise d'eau en termes de flux (ou débits) enregistrés sur deux heures, sur 24 heures ou annuellement. Les valeurs mesurées sont ajoutées à celles déjà présentes à l'état naturel dans l'environnement.

### 5.2.2 Les rejets thermiques

L'arrêté du 18 septembre 2006 autorisant EDF à poursuivre les prélèvements et les rejets d'effluents liquides et gazeux pour l'exploitation du site nucléaire de Golfech fixe à 1,25°C la limite d'échauffement de la Garonne au point de rejet des effluents du site du 1<sup>er</sup> juin au 30 septembre et 2°C le reste de l'année.

Pour vérifier que cette exigence est respectée, cet échauffement est calculé en continu et enregistré. En 2023, cette limite a toujours été respectée ; l'échauffement maximum calculé a été de 0,59°C.



# 6

## La gestion des déchets

Comme toute activité industrielle, la production d'électricité d'origine nucléaire génère des déchets, conventionnels et radioactifs, à gérer avec la plus grande rigueur.

**Responsable légalement, industriellement et financièrement des déchets qu'il produit, EDF a, depuis l'entrée en service de ses premières centrales nucléaires, mis en œuvre des procédés adaptés qui permettent d'en maîtriser et d'en réduire les impacts.**

Pour ce faire, la démarche industrielle d'EDF repose sur quatre principes :

- limiter les quantités produites ;
- trier par nature et niveau de radioactivité ;
- conditionner et préparer la gestion à long terme ;
- isoler de l'homme et de l'environnement.

Pour les installations nucléaires de base du site de Golfech la limitation de la production des déchets se traduit par la réduction, pour atteindre des valeurs aussi basses que possible, du volume et de la nocivité des déchets (notamment du risque de contamination ou d'activation) dès la phase d'achat de matériel ou de la prestation, durant la phase de préparation des chantiers et lors de leur réalisation.

Plus généralement, les dispositions mises en œuvre à chaque phase du processus de gestion des déchets permettent de protéger efficacement l'environnement, les populations, les travailleurs et les générations futures contre les risques et nuisances dus à ces déchets, en particulier contre l'exposition aux rayonnements liée aux déchets radioactifs.

### 6.1

## Les déchets radioactifs

Les déchets radioactifs sont gérés de manière à n'avoir aucune interaction avec les eaux (nappe et cours d'eau) et les sols. Les opérations de tri, de conditionnement, de préparation à l'expédition s'effectuent dans des locaux équipés de systèmes de collecte d'effluents éventuels.

Avant de sortir des bâtiments, ils sont emballés ou conditionnés selon leurs caractéristiques pour prévenir tout transfert de la radioactivité dans l'environnement.

L'efficacité des dispositions mises en œuvre pour maîtriser ce risque fait l'objet en permanence de nombreux contrôles de la part des experts internes,

des filières de traitement et de stockage, ainsi que des pouvoirs publics, qui vérifient en particulier leurs performances de confinement et l'absence de risque de dispersion de la contamination.

Les déchets conditionnés et contrôlés sont ensuite expédiés vers les filières de traitement et de stockage réservées aux déchets radioactifs.

Limiter les effets de ces déchets sur la santé constitue un des objectifs que les dispositions mises en œuvre pour protéger la population et les intervenants des risques de la radioactivité permettent d'atteindre. L'ensemble de ces dispositions constitue la radioprotection. Ainsi, pour protéger

les personnes travaillant dans les centrales, et plus particulièrement les équipes chargées de la gestion des déchets radioactifs, des mesures simples sont prises, comme la mise en place d'un ou plusieurs écrans (murs et dalles de béton, parois en plomb, verres spéciaux chargés en plomb, eau des piscines, etc.), dont l'épaisseur est adaptée à la nature du déchet, au regard du rayonnement qu'il induit.

Le système de ventilation des installations permet également de s'assurer de la non-contamination de l'air et des équipements de protection individuelle sont utilisés lorsque les opérations réalisées le nécessitent.



### QU'EST-CE QU'UNE MATIÈRE OU UN DÉCHET RADIOACTIF ?

L'article L542-1-1 du code de l'environnement définit :

- une substance radioactive est une substance qui contient des radionucléides, naturels ou artificiels, dont l'activité ou la concentration justifie un contrôle de radioprotection ;
- une matière radioactive est une substance radioactive pour laquelle une utilisation ultérieure est prévue ou envisagée, le cas échéant après traitement ;
- les déchets radioactifs sont des substances radioactives pour lesquelles aucune utilisation ultérieure n'est prévue ou envisagée ou qui ont été requalifiées comme tels par l'ASN.

### DEUX GRANDES CATÉGORIES DE DÉCHETS RADIOACTIFS

Selon la durée de vie des éléments radioactifs (appelés radionucléides) contenus et le niveau d'activité radiologique qu'ils présentent, les déchets sont classés en plusieurs catégories. On distingue les déchets « à vie courte » des déchets « à vie longue » en fonction de leur période (une période s'exprime en années, jours, minutes ou secondes et quantifie le temps au bout duquel l'activité radioactive initiale du déchet est divisée par deux).

Le tableau ci-après présente les principes de classification des déchets radioactifs, détaillés dans les paragraphes suivants :



### LES DIFFÉRENTES CATÉGORIES DE DÉCHETS, LES NIVEAUX D'ACTIVITÉ ET LES CONDITIONNEMENTS UTILISÉS

Durée de vie	Niveau d'activité	Classification	Conditionnement	Type déchet
Courte	Faible et moyenne	FMA-VC (faible et moyenne activité vie courte)	Fûts, coques	Filtres d'eau
	Très faible, faible et moyenne	TFA (très faible activité), FMA-VC	Casiers, big-bags, fûts, coques, caissons	Filtres d'air
				Résines
				Concentrats, boues
				Pièces métalliques
Matières plastiques, cellulosiques				
Déchets non métalliques (gravats...)				
Longue	Faible	FA-VL (faible activité vie longue)	À l'étude (entreposage sur site)	Déchets graphite (réacteurs UNGG)
	Moyenne	MA-VL (moyenne activité à vie longue)	Coques (entreposage sur site en piscine de refroidissement puis sur ICEDA)	Déchets activés (pièces métalliques)



**ANDRA**

→ voir le  
glossaire p.47

## LES DÉCHETS DITS « À VIE COURTE »

Les déchets dits « à vie courte » ont une période inférieure ou égale à 31 ans. Ils bénéficient de solutions de gestion industrielles définitives avec :

- le centre industriel de regroupement, d'entreposage et de stockage des déchets de très faible activité (CIREs) exploité par l'**ANDRA** et situé à Morvilliers (Aube) ;
- le centre de stockage de l'Aube (CSA) pour les déchets à faible ou moyenne activité exploité par l'Andra et situé à Soulaines (Aube) ;
- l'installation Centraco exploitée par Cyclife France et située à Marcoule (Gard) reçoit les déchets de faible activité destinés à l'incinération et à la fusion. Après cette réduction de volume, les déchets sont évacués vers l'un des deux centres de stockage exploités par l'Andra.

Ces déchets proviennent essentiellement :

- des systèmes de filtration (épuration du circuit primaire : filtres, résines, concentrats, boues...) ;
- des opérations de maintenance sur matériels : pompes, vannes... ;
- des opérations d'entretien divers : vinyles, tissus, gants... ;
- de certains travaux de déconstruction des centrales mises à l'arrêt définitif (gravats, pièces métalliques...).

Le conditionnement des déchets triés consiste à les enfermer dans des conteneurs adaptés pour éviter toute dissémination de la radioactivité, après les avoir mélangés pour certains avec un matériau de blocage. On obtient alors un « colis de déchets ». Sur les sites nucléaires, le choix du conditionnement dépend de plusieurs paramètres, notamment du niveau d'activité et des dimensions du déchet, de la possibilité d'en réduire le volume (par compactage ou incinération par exemple) et de la destination du colis. Ainsi, le conditionnement de ces déchets est effectué dans différents types d'emballages : coque en béton ; fût ou caisson métallique ; fût plastique (PEHD : polyéthylène haute densité) pour les déchets destinés à l'incinération dans l'installation Centraco ; big-bags ou casiers pour les déchets TFA.

Les progrès constants accomplis, tant au niveau de la conception des centrales que de la gestion du combustible et de l'exploitation des installations, ont permis de réduire les volumes de déchets à vie courte à stocker de façon significative. Ainsi, les volumes des déchets d'exploitation ont été divisés d'un facteur 2 à 3 depuis 1985, à production électrique équivalente.

## LES DÉCHETS DITS « À VIE LONGUE »

Des déchets dits « à vie longue », dont la période est supérieure à 31 ans, sont induits directement ou indirectement par le fonctionnement du CNPE. Ils sont produits :

- lors du traitement du combustible nucléaire usé, consistant à séparer les matières qui peuvent être valorisées et les déchets ultimes. Cette opération est réalisée dans l'usine Orano de la Hague, dans la Manche.

Après une utilisation en réacteur pendant quatre à cinq années, le combustible nucléaire contient encore 96 % d'uranium qui peut être recyclé pour produire de nouveaux assemblages de combustible. Les 4 % restants (les « cendres » de la combustion nucléaire) constituent les déchets ultimes qui sont vitrifiés et coulés dans des conteneurs en acier inoxydable : ce sont des déchets de haute activité à vie longue (HAVL). Les parties métalliques des assemblages sont compactées et conditionnées dans des conteneurs en acier inoxydable qui sont entreposés dans l'usine précitée : ce sont des déchets de moyenne activité à vie longue (MAVL).

Depuis la mise en service du parc nucléaire d'EDF et à production énergétique équivalente, l'amélioration continue de l'efficacité énergétique du combustible a permis de réduire de 25 % la quantité de combustible consommée chaque année. Ce gain a permis de réduire dans les mêmes proportions la production de déchets issus des structures métalliques des assemblages de combustible.

- par la mise au rebut de certaines pièces métalliques issues de parties internes du réacteur.

Le remplacement de certains équipements du cœur des réacteurs actuellement en exploitation (« grappes » utilisées pour le réglage de la puissance, fourreaux d'instrumentation, etc.) produit des déchets métalliques assez proches en typologie et en activité des structures d'assemblages de combustible. Il s'agit aussi de déchets de moyenne activité à vie longue (MAVL), entreposés dans les piscines de désactivation.

- Lors des opérations de déconstruction. Il s'agit de déchets métalliques de moyenne activité à vie longue (MAVL). Dans le cadre des futures opérations, des déchets de faible activité à vie longue (FAVL) seront également générés, correspondant aux empilements de graphite des réacteurs UNGG (uranium naturel graphite/gaz) ancienne génération.

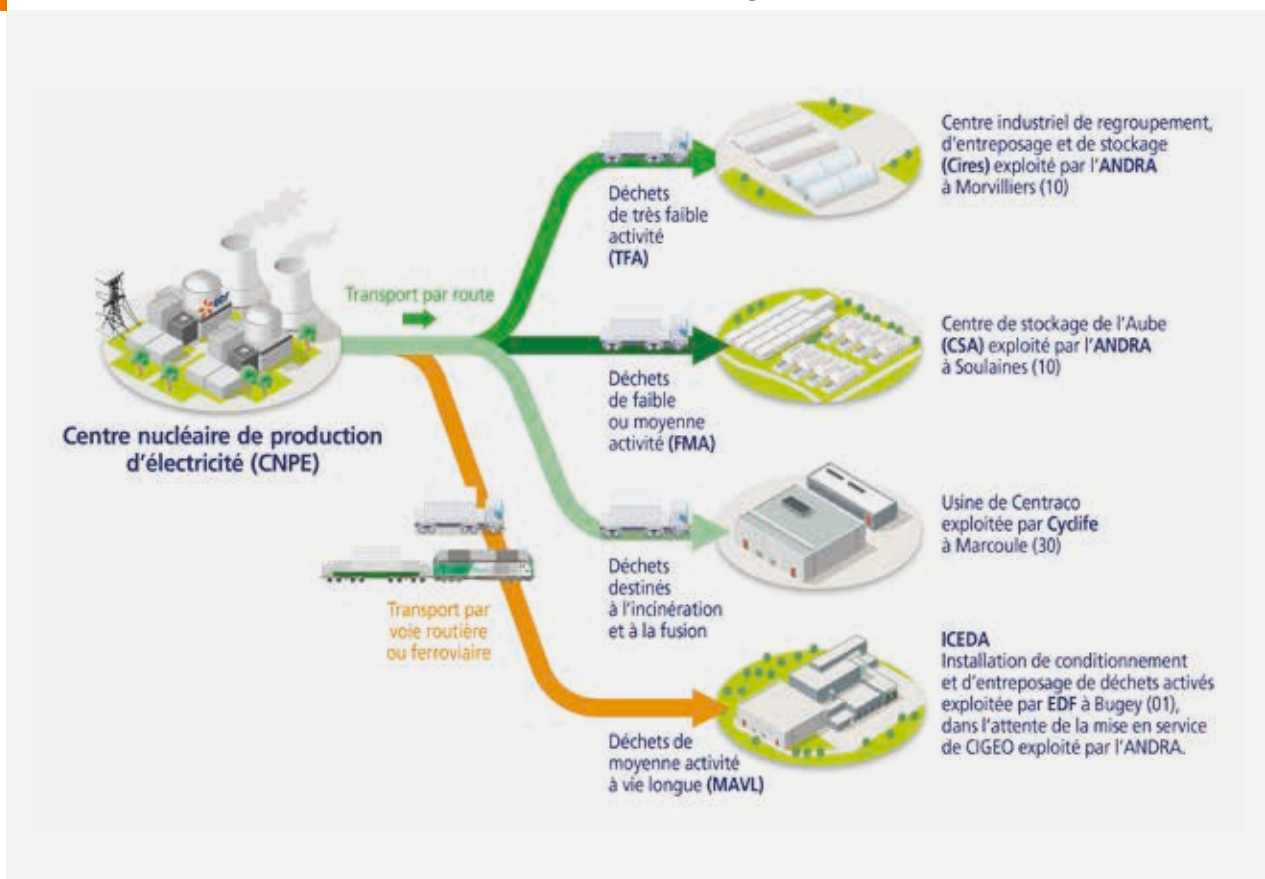
En ce qui concerne les déchets de haute et moyenne activité « à vie longue », la solution industrielle de gestion à long terme retenue par la loi du 28 juin 2006 est celle du stockage géologique (projet Cigéo). Les déchets déjà existants sont pour le moment entreposés en toute sûreté sur leur lieu de production. L'installation ICEDA (Installation de conditionnement et d'entreposage des déchets activés) permet de conditionner les déchets métalliques MAVL actuellement présents dans les piscines de désactivation et de les entreposer jusqu'à l'ouverture du stockage géologique.

Le transport des déchets radioactifs vers les filières externes de gestion est principalement opéré par route, mais peut également être opéré par voie ferroviaire pour ce qui concerne les déchets MAVL.





## TRANSPORT DE DÉCHETS RADIOACTIFS de la centrale aux centres de traitement et de stockage



## QUANTITÉS DE DÉCHETS ENTREPOSÉES AU 31 DÉCEMBRE 2023 ET ÉVACUÉES EN 2023 POUR LES 2 RÉACTEURS

### LES DÉCHETS BRUTS EN ATTENTE DE CONDITIONNEMENT

Catégorie du déchet	Quantité entreposée au 31/12/2023	Commentaires
TFA	24,810 tonnes	En conteneur sur l'aire TFA
FMAVC (Liquides)	35,214 tonnes	Effluents du lessivage chimique, huiles, solvants...
FMAVC (Solides)	54,779 tonnes	Localisation Bâtiment des auxiliaires nucléaire et Bâtiment de traitement des effluents (BTE)
MAVL	186 objets	Concerne les grappes et les étuis dans les piscines de désactivation (déchets technologiques, galette inox, bloc béton et chemise graphite)

### LES DÉCHETS CONDITIONNÉS EN ATTENTE D'EXPÉDITION

Catégorie de déchet	Quantité entreposée au 31/12/2023	Type d'emballage
TFA	100 colis	Tous types d'emballages confondus
FMAVC	71 colis	Coques béton
FMAVC	241 colis	Fûts (métalliques, PEHD)
FMAVC	10 colis	Autres (caissons, pièces massives...)

## NOMBRE DE COLIS ÉVACUÉS ET SITES D'ENTREPOSAGE

Site destinataire	Nombre de colis évacués
Cires à Morvilliers	133
CSA à Soulaines	309
Centraco à Marcoule	1515

En 2023, 1957 colis ont été évacués vers les différents sites de traitement ou de stockage appropriés (Centraco ou Andra).

### ÉVACUATION ET CONDITIONNEMENT DU COMBUSTIBLE USÉ

Sur les sites nucléaires, lors des arrêts programmés des réacteurs, les assemblages de combustible sont retirés un à un de la cuve du réacteur, transférés dans la piscine de désactivation du bâtiment combustible et disposés verticalement dans des alvéoles métalliques. Les assemblages de combustible usé sont entreposés en piscine de désactivation pendant environ un à deux ans (trois à quatre ans pour les assemblages **MOX**), durée nécessaire à leur refroidissement et à la décroissance de la radioactivité. À l'issue de cette période, les assemblages usés sont extraits des

alvéoles d'entreposage et placés sous l'écran d'eau de la piscine, dans des emballages de transport blindés dits « châteaux ». Ces derniers sont conçus à la fois pour permettre l'évacuation de la chaleur résiduelle du combustible, pour résister aux accidents de transport les plus sévères et pour assurer une bonne protection contre les rayonnements. Ces emballages sont transportés par voie ferrée et par la route vers l'usine de traitement d'Orano La Hague. S'agissant de combustibles usés, en 2023, pour les 2 réacteurs en fonctionnement, 4 évacuations ont été réalisées, ce qui correspond à 48 assemblages de combustible évacués.



**MOX**

→ voir le glossaire p.47

## 6.2

# Les déchets non radioactifs

**Conformément à l'arrêté INB et à la décision ASN 2015-DC-0508 modifiée, les INB établissent et gèrent un plan de zonage déchets, qui vise à distinguer :**

- les zones à déchets conventionnels (ZDC) d'une part, à l'intérieur desquelles les déchets produits ne sont ni contaminés, ni activés ni susceptibles de l'être ;
- les zones à production possible de déchets nucléaires (ZPPDN) d'autre part, à l'intérieur desquelles les déchets produits sont contaminés, activés ou susceptibles de l'être.

Les déchets conventionnels produits par les INB, issus de ZDC, sont classés en 3 catégories :

- les déchets inertes (DI), qui ne contiennent aucune trace de substances toxiques ou dangereuses, et ne subissent aucune modification physique, chimique ou biologique, ne se décomposent pas, ne brûlent pas, ne produisent aucune réaction physique ou chimique, ne sont pas biodégradables et ne détériorent pas les matières avec lesquelles ils entrent en contact d'une manière susceptible d'entraîner des at-

teintes à l'environnement ou à la santé humaine (déchets minéraux, verre, déblais, terres et gravats, ...)

- les déchets non dangereux (DND) qui sont également non inertes et qui ne présentent aucune des propriétés qui rendent un déchet dangereux (gants, plastiques, déchets métalliques, papier/carton, caoutchouc, bois, câbles électriques...)
- les déchets dangereux (DD) qui contiennent des substances dangereuses ou toxiques, ou sont souillés par de telles substances (accumulateurs au plomb, boues/terres marquées aux hydrocarbures, résines, peintures, piles, néons, déchets inertes et industriels banals souillés, déchets amiantifères, bombes aérosols, DASRI, ...).

Ils sont gérés conformément aux principes définis par les dispositions du Code de l'environnement relatives aux déchets afin de :

- réduire leur production et leur dangerosité par une gestion optimisée ;
- favoriser le recyclage et la valorisation.



## QUANTITÉS DE DÉCHETS CONVENTIONNELS PRODUITES EN 2023 PAR LES INB EDF

Quantités 2023 en tonnes	Déchets dangereux		Déchets non dangereux (non inertes)		Déchets inertes		Total	
	produits	valorisés	produits	valorisés	produits	valorisés	produits	valorisés
Sites en exploitation	12413	10648	47494	38151	94495	91502	154402	140301
Sites en déconstruction	109	39	2010	1978	938	938	3057	2954

La production totale de déchets conventionnels en 2023 a augmenté de 8,5% par rapport à 2022. La production de déchets inertes reste conséquente en 2023 du fait de la poursuite d'importants chantiers, liés notamment aux chantiers de modifications post Fukushima, au projet Grand Carénage, ainsi qu'à des chantiers de voirie, d'aménagement de zones d'entreposage, de parkings, de bâtiments tertiaires et des chantiers de rénovation des systèmes de traitement des eaux usées.

De nombreuses actions sont mises en œuvre par EDF pour optimiser la gestion des déchets conventionnels, notamment pour en limiter les volumes et les effets sur la santé et l'environnement. Parmi celles-ci, peuvent être citées :

- la création en 2006 du Groupe Déchets Economie Circulaire, chargé d'animer la gestion des déchets conventionnels pour l'ensemble des entités d'EDF. Ce groupe, qui s'inscrit dans le cadre du Système de Management Environnemental certifié ISO 14001 d'EDF, est composé de représentants des Divisions/ Métiers des différentes Directions productrices de déchets. Ses principales missions consistent à apporter de la cohérence en proposant des règles et outils de référence aux entités productrices de déchets,
- les entités productrices de déchets conventionnels disposent d'un outil informatique qui permet en particulier de maîtriser les inventaires de déchets et leurs voies de gestion,
- la définition, à partir de 2008, d'objectifs de valorisation des déchets plus ambitieux que les objectifs de valorisation réglementaires. L'objectif reconduit en 2023 est une valorisation d'au minima 90% de l'ensemble des déchets conventionnels produits,

- la prise en compte de la gestion des déchets dans les contrats de gestion des sites,
- la mise en place de structures opérationnelles assurant la coordination et la sensibilisation à la gestion des déchets de l'ensemble des métiers,
- la création de stages de formation spécifiques « gestion des déchets conventionnels »,
- La création, en 2020, d'une plateforme interne de réemploi (EDF Reutiliz), visant à faciliter la seconde vie des équipements et matériels dont les sites n'ont plus l'usage,
- le recensement annuel des actions de prévention de production des déchets.

**En 2023, les unités de production de la centrale de Golfech ont produit 11 404,7 tonnes de déchets conventionnels. 99,6 % de ces déchets ont été valorisés ou recyclés.**



# 7

## Les actions en matière de transparence et d'information

Tout au long de l'année, les responsables des installations nucléaires de Golfech donnent des informations sur l'actualité de leur site et apportent, si nécessaire, leur contribution aux actions d'informations de la Commission locale d'information (CLI) et des pouvoirs publics.

### LES CONTRIBUTIONS À LA COMMISSION LOCALE D'INFORMATION

En 2023, une information régulière a été assurée auprès de la Commission locale d'information (CLI). 5 réunions se sont tenues à la demande de son président, le 8 février, le 15 mars, le 4 octobre, le 29 novembre et le 14 décembre. À l'occasion de ces réunions, les représentants de la centrale ont notamment présenté les résultats de l'année 2022, le programme industriel ainsi que le suivi et la surveillance de l'environnement.

La CLI relative au CNPE de Golfech a été créée en 1982, à l'initiative du président du conseil général de Tarn-et-Garonne. Cette commission indépendante a comme principaux objectifs d'informer les riverains sur l'actualité du site et de favoriser les échanges, ainsi que l'expression des interrogations éventuelles. La commission compte 191 membres. Il s'agit d'élus locaux, de représentants des pouvoirs publics et de l'Autorité de sûreté nucléaire (ASN), de membres d'associations et de syndicats, etc.

### UNE RENCONTRE ANNUELLE AVEC LES ÉLUS

Le 30 janvier 2023, le CNPE a convié les élus de proximité et les Pouvoirs Publics à une réunion de présentation des résultats de l'année 2022 et des perspectives pour l'année 2023 sur les thématiques suivantes : la production, la sûreté, la sécurité, la radioprotection, l'environnement et le Grand Carénage.

### LES ACTIONS D'INFORMATION EXTERNE DU CNPE À DESTINATION DU GRAND PUBLIC, DES REPRÉSENTANTS INSTITUTIONNELS ET DES MÉDIAS

En 2023, le CNPE de Golfech a mis à disposition plusieurs supports pour informer le grand public :

- Un document reprenant les résultats et faits marquants de l'année écoulée intitulé « Rapport annuel ». Ce document a été diffusé en juin 2023. Ce document a été mis à disposition du grand public sur le site [edf.fr](http://edf.fr).
- Une fiche presse sur le bilan de l'année 2023 a été mise à disposition sur le site internet [edf.fr](http://edf.fr) au mois de janvier 2024.

Tout au long de l'année, le CNPE a disposé :

- d'un espace sur le site internet institutionnel [edf.fr](http://edf.fr) et d'un compte X « @EDFGolfech », qui lui permet de tenir informé le grand public de toute son actualité ;
- de l'espace institutionnel d'EDF dédié à l'énergie nucléaire sur [edf.fr](http://edf.fr) qui permet également au public de trouver des informations sur le fonctionnement d'une centrale et ses enjeux en termes d'impacts environnementaux ;
- de plus, chaque mois est mise en ligne une synthèse des données relatives à la surveillance des rejets et de la surveillance de l'environnement, ainsi que les registres mensuels de rejets des effluents radioactifs et chimiques de la centrale.

Le CNPE de Golfech dispose d'un Centre d'information du public appelé « Espace Odysselec » dans lequel les visiteurs obtiennent des informations sur

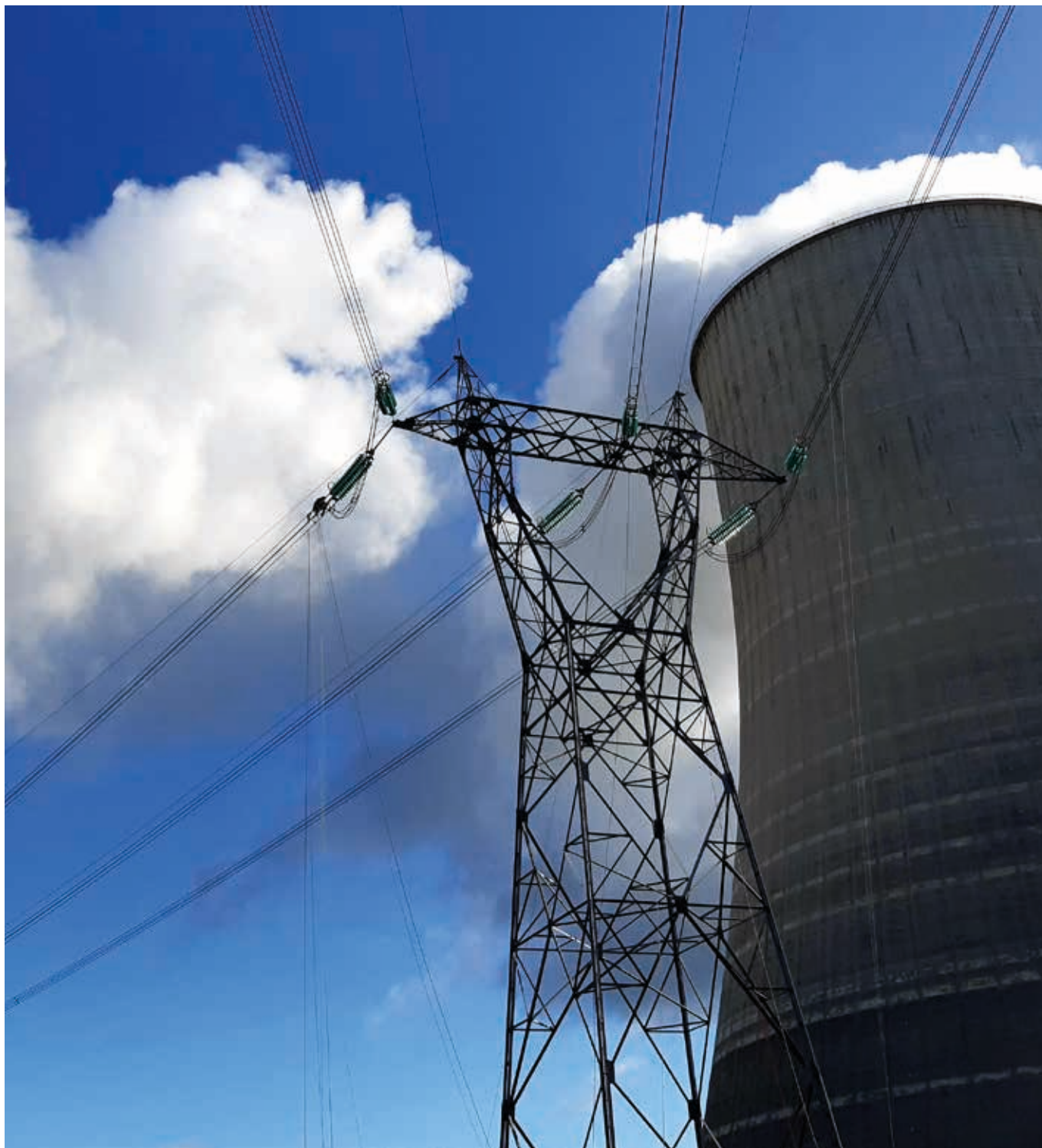
la centrale, le monde de l'énergie et le groupe EDF. Ce centre d'information a accueilli plus de 5000 visiteurs en 2023.

#### **LES RÉPONSES AUX SOLLICITATIONS DIRECTES DU PUBLIC**

En 2023, le CNPE de Golfech a reçu 2 sollicitations traitées dans le cadre de l'article L.125-10 et suivant du code de l'environnement.

Ces demandes concernaient la surveillance de l'environnement et les rejets chimiques et radioactifs.

Pour chaque sollicitation, selon sa nature et en fonction de sa complexité, une réponse a été faite par écrit dans le délai légal, à savoir un ou deux mois selon le volume et la complexité de la demande et selon la forme requise par la loi. Une copie des réponses a été envoyée au Président de la CLI de Golfech.





# Conclusion

## **Une année exceptionnelle marquée par un contexte industriel inédit**

En 2023, les deux réacteurs de la centrale ont été à l'arrêt en simultané pendant 6 mois, une première depuis 30 ans d'exploitation. Dans ce contexte industriel inédit, très chargé, les collaborateurs, qu'ils soient salariés d'EDF ou des entreprises partenaires, se sont beaucoup mobilisés. Grâce à eux, ont été réussies les opérations préventives de remplacement de tuyauteries des deux réacteurs, conformément à la stratégie de traitement du phénomène de corrosion sous contrainte décidée par le Groupe EDF pour les réacteurs du palier 1300-P'4. La 3<sup>ème</sup> visite décennale de l'unité n°1 a été finalisée ouvrant la voie à sa poursuite d'exploitation pour 10 années supplémentaires.

En 2023, 4,8 TWh d'électricité ont été produits soit l'équivalent de la consommation d'un million de foyers français.

## **Des performances de sûreté stables**

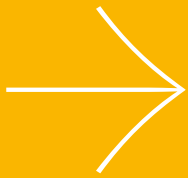
En 2023, malgré la réalisation de dizaines de milliers d'activités, les performances de sûreté sont restées stables. Ce résultat s'explique notamment par une attention toujours très forte pour la professionnalisation et le développement des compétences des salariés comme en témoigne les 70 000 h dispensées, dont plus de 6 000 h juste avant la réalisation des activités.

## **Un engagement renouvelé au service du territoire**

En 2023, des chantiers ont été effectués dans le cadre du projet Grand carénage (2020-2025), qui vise notamment à moderniser les installations et qui constitue une véritable opportunité pour le développement économique du territoire. Pour preuve, depuis 2020, plus de 318 millions d'euros de commandes ont été passées à des entreprises du territoire et depuis 2019 près de 300 recrutements ont été réalisés.

En tant que 1<sup>er</sup> employeur industriel du Tarn-et-Garonne, la centrale de Golfech a renouvelé en 2023 son engagement dans l'accompagnement des jeunes de la région en accueillant 74 étudiants en alternance et 59 stagiaires. 63 nouveaux salariés ont rejoint les équipes du site.

Son implication auprès de communes et d'associations locales a été de nouveau importante avec le soutien d'une quarantaine de projets en lien avec l'énergie, l'éducation, la solidarité, le sport et la culture.



# Glossaire

## RETROUVEZ ICI LA DÉFINITION DES PRINCIPAUX SIGLES UTILISÉS DANS CE RAPPORT.

### AIEA

L'Agence internationale de l'énergie atomique est une organisation intergouvernementale autonome dont le siège est à Vienne, en Autriche. Elle a été créée en 1957, conformément à une décision de l'Assemblée générale des Nations unies, pour notamment :

- encourager la recherche et le développement pacifiques de l'énergie atomique ;
- favoriser les échanges de renseignements scientifiques et techniques ;
- instituer et appliquer un système de garanties afin que les matières nucléaires destinées à des programmes civils ne puissent être détournées à des fins militaires ;
- établir ou adopter des normes en matière de santé et de sûreté. Les experts internationaux de l'AIEA réalisent régulièrement des missions d'inspection dans les centrales nucléaires françaises. Ces missions, appelées OSART (Operating Safety Assessment Review Team), ont pour but de renforcer la sûreté en exploitation des centrales nucléaires grâce à la mise en commun de l'expérience d'exploitation acquise.

### ALARA

As Low As Reasonably Achievable (aussi bas que raisonnablement possible).

### ANDRA

Agence nationale pour la gestion des déchets radioactifs. Établissement public à caractère industriel et commercial chargé de la gestion et du stockage des déchets radioactifs solides.

### AOX

Adsorbable organic halogen (composé organo-halogénés).

### ASN

Autorité de sûreté nucléaire. L'ASN, autorité administrative indépendante, participe au contrôle de la sûreté nucléaire et de la radioprotection et à l'information du public dans ces domaines.

### CLI

Commission locale d'information sur les centrales nucléaires.

### CNPE

Centre nucléaire de production d'électricité.

### CRT

Chlore résiduel total.

### CSC

Corrosion sous contrainte.

### CSE

Comité social et économique.

### GAZ INERTES

Gaz qui ne réagissent pas entre eux, ni avec d'autres gaz, et n'interfèrent pas avec les tissus vivants (végétaux, animaux, corps humains).

### INB

Installation nucléaire de base.

### INES

(International Nuclear Event Scale). Échelle de classement internationale des événements nucléaires conçue pour évaluer leur gravité.

### MOX

Mixed Oxydes (« mélange d'oxydes » d'uranium et de plutonium).

### NOYAU DUR

Dispositions matérielles et organisationnelles robustes visant, pour des situations extrêmes considérées dans les Évaluations complémentaires de sûreté (ECS), à prévenir un accident avec fusion ou en limiter la progression, et permettre à l'exploitant d'assurer ses missions dans la gestion de crise. C'est un filet de protections ultimes pour éviter tout rejet radioactif important dans l'environnement.

### PPI

Plan particulier d'intervention. Il est destiné à protéger les populations, les biens et l'environnement à l'extérieur du site, si un accident grave survenait. Il est placé sous l'autorité du préfet et sert à coordonner l'ensemble des moyens mis en œuvre pour gérer une telle situation.

### PUI

Plan d'urgence interne. Établi et déclenché par l'exploitant, ce plan a pour objet de ramener l'installation dans un état sûr et de limiter les conséquences de l'accident sur les personnes, les biens et l'environnement.

### RADIOACTIVITÉ

Les unités de mesure de la radioactivité :

- Becquerel (Bq) mesure l'activité de la source, soit le nombre de transformations radioactives par seconde. À titre d'exemple, la radioactivité du granit est de 1 000 Bq/kg.
- Gray (Gy) mesure l'énergie absorbée par unité de masse dans la matière inerte ou la matière vivante, le gray correspond à une énergie absorbée de 1 joule par kg.
- Sievert (Sv) mesure les effets des rayonnements sur l'homme. Les expositions s'expriment en général en millisievert (mSv) et en microsievert (µSv). À titre d'exemple, la radioactivité naturelle en France pendant une année est de 3 mSv.

### REP

Réacteur à eau pressurisée.

### SDIS

Service départemental d'incendie et de secours.

### UFC/L

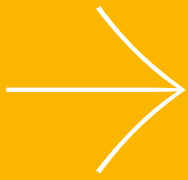
Unité formatrice de colonie. En microbiologie, une unité formant colonie ou une unité formatrice de colonie (UFC) est utilisée pour estimer le nombre de bactéries ou de cellules fongiques viables dans un échantillon.

### UNGG

Filière nucléaire uranium naturel graphite gaz.

### WANO

L'association WANO (World Association of Nuclear Operators) est une association indépendante regroupant 127 exploitants nucléaires mondiaux. Elle travaille à améliorer l'exploitation des centrales dans les domaines de la sûreté et de la disponibilité au travers d'actions d'échanges techniques, dont les « peer review », évaluations par des pairs de l'exploitation des centrales à partir d'un référentiel d'excellence.



# Recommandations du CSE

## RECOMMANDATIONS AU RAPPORT D'INFORMATION AU PUBLIC (TSN)

En préambule, L'Alliance CFE UNSA souhaite rappeler que l'amélioration du niveau de sûreté des installations nucléaires doit s'appuyer sur :

- Une organisation efficace et conforme aux dispositions réglementaires
- Des moyens humains adaptés en nombre et en compétence.

Des moyens matériels adaptés, pour mettre en oeuvre les travaux d'amélioration issus notamment du retour d'expérience international

Les membres de l'Alliance demeurent vigilants sur l'impact des évolutions réglementaires, technologiques, organisationnelles, des décisions politiques nationales et européennes, sur les conditions de travail et de sécurité des personnels EDF et prestataires.

Nous constatons :

**1.** La volonté de réaliser de nombreux changements organisationnels et structurels de notre CNPE impactant tous les services.

Nous recommandons la réalisation d'analyses Sociales Organisationnelles et Humaines de qualité en amont de chaque proposition de changement organisationnel ou structurel afin de garantir la réussite des projets. Nous recommandons également que les agents concernés par ces changements soient systématiquement associés et consultés lors de la définition des nouvelles organisations.

**2.** La présence toujours aussi forte de Risques Psycho Sociaux, comme en témoigne le rapport des médecins ainsi que l'enquête réalisée par le cabinet Sésame.

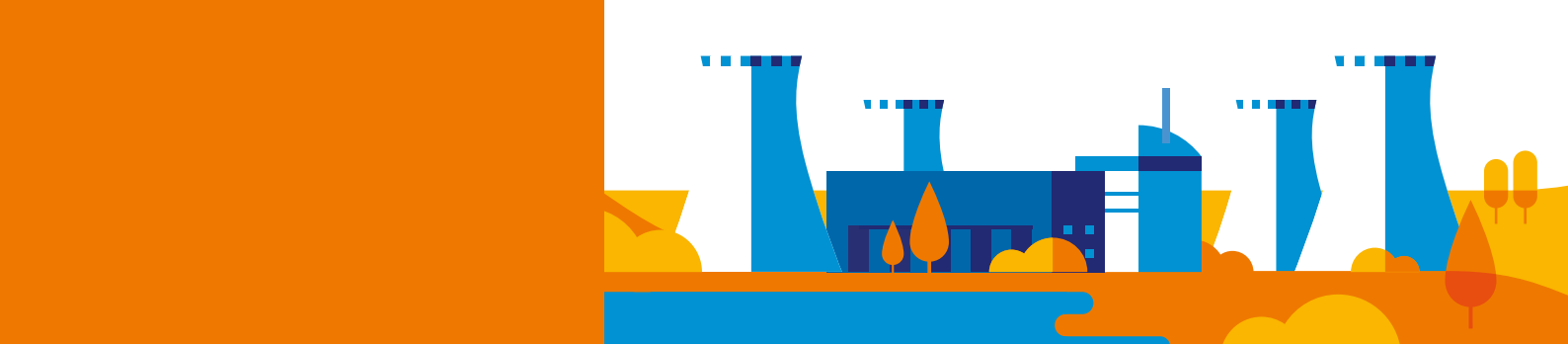
Nous recommandons la création et la réalisation d'un plan d'action ambitieux pour réduire les RPS sur le site. Dans ce cadre, pour le personnel soumis à l'astreinte, nous recommandons d'entamer une réflexion sur la prise en compte des appels de nuits. En effet, nous observons lors d'astreintes fortement sollicitantes que nombre d'agents sont amenés à prendre des décisions à enjeu sûreté et à effet immédiat alors qu'ils manquent significativement de sommeil.

**3.** Un volume d'heures de formation élevé qui malgré tout ne permet pas de garantir une montée en compétence durable des salariés.

Nous recommandons que le compagnonnage et le recouvrement soient d'avantage exploités afin de permettre une professionnalisation efficace sur le long terme des agents avec des GPEC réalistes et robustes. Nous recommandons également que le grément des pépinières soit en nombre suffisant pour assurer le renouvellement des effectifs professionnalisés.

L'alliance CFE UNSA Energies,  
le 11/06/2024







# Golfech 2023

Rapport annuel d'information du public  
relatif aux installations nucléaires  
du site de Golfech



**EDF**

Direction Production Nucléaire  
CNPE de GOLFECH  
BP 24 - 82400 VALENCE D'AGEN  
Contact : mission communication  
+ 33 (0)5 19 38 80 00

Siège social  
22-30, avenue de Wagram  
75008 PARIS

R.C.S. Paris 552 081 317  
SA au capital de 22 084 365 041 euros

[www.edf.fr](http://www.edf.fr)